



מבנה לשימור

PRESERVED STRUCTURE

תערוכה קבוצתית חדשה
בית האמנים.ות בקיבוץ מרחביה

יום שישי

11:00 | 24.4.26

פתיחה: 24.4.2026

אוצרות: רני ששון, ארז אוזן
כתיבה ועריכת הטקסטים: רני ששון

עיצוב ועריכת הקטלוג: עידית לבבי גבאי

האמנים.ות המשתתפים.ות בתערוכה:

ארז אוזן	מור אלעזר	אורי בצון	עתר גבע	הזר גד
מאיה זהבי	יעקב חפץ	דורון יהלום	עידית לבבי גבאי	
שלומי ללוש	יעל מאירי	אריה סרטני	ניצן סט	אלה עוקב
ינאי קלנר	עיינה שני	רני ששון	אמיר תומשוב	

תודות :

לשלומית שיחור רייכמן – ראשת המועצה
לדליה אייל ואבי סמוביץ – סגני ראשת המועצה
לבני אברהם – סמנכ"ל המועצה
לקרין חסון – מנהלת מחלקת התרבות והאמנות
לדינה אבשלום גורני – מנהלת מחוז צפון, המועצה לשימור אתרים
ליאיר אודם – בית האמנויות והחינוך, עמק יזרעאל
לחברי.ות קיבוץ מרחביה
ולכל האמנים והאמניות המשתתפים.ות בתערוכה



משרד התרבות והספורט

משרד החינוך

משרד הבריאות

משרד הביטחון וההגנה

משרד הדיור והבנייה

משרד התיירות

מבנה לשימור

PRESERVED STRUCTURE

התערוכה מבנה לשימור בוחנת את מושג המבנה כמסגרת מארגנת פיזית, חברתית וביולוגית. נקודת המוצא היא אדריכלית, אך הדיון מתרחב אל מערכות של גוף, קהילה וזיכרון.

המונח "מבנה לשימור" מתייחס בדרך כלל למבנה בעל ערך היסטורי או תרבותי שיש לשמרו. בתערוכה זו הוא משמש כנקודת פתיחה לשאלה רחבה יותר: מהו מבנה הראוי לשימור, ומהו מבנה שנועד להתפרק? אילו מערכות שורדות שינויי זמן, ואילו מאבדות את תוקפן?

חלל הגלריה עצמו מהווה מקרה בוחן. המבנה תוכנן בשנות ה-40 כחדר האוכל השני של קיבוץ מרחביה על ידי האדריכל יעקב (קובה) פינקרפלד, ונבנה בידי חברי הקיבוץ. כאדריכלות ציבורית קיבוצית, הוא גילם תפיסה חברתית של שיתוף, עבודה משותפת ובנייה עצמית. המעבר מתפקודו המקורי כמרחב של הזנה פיזית לתפקודו הנוכחי כחלל אמנות עכשווית מעלה שאלות על המשכיות, שינוי והסתגלות של מבנים לאורך זמן.

העבודות בתערוכה מתייחסות למבנה כשלד, מושג המשותף הן לאדריכלות והן לגוף חי. לצד קונסטרוקציות יציבות מופיעים מערכים שבירים, מערכות תלויות, אובייקטים המבליטים את היחסים בין תמיכה, עומס וחומר. דרך פיסול, מיצב ומערכות מרחביות נבחנים יחסי פנים וחוץ, מעטפת ותוכן, קשיחות ורכות. התערוכה אינה מציעה עמדה חד-משמעית בעד שימור או שינוי, אלא מבקשת להציג את המתח ביניהם. היא מתבוננת במבנה כישות דינמית, כזו הנושאת זיכרון אך גם פתוחה לפרשנות מחודשת. בתוך כך, המבנה ההיסטורי אינו רק רקע להצבה, אלא משתתף פעיל בדיון: הוא עדות חומרית לתקופה, לאידאולוגיה ולמערכת חברתית, וכעת הוא פועל בתוך הקשר תרבותי אחר.

התערוכה "מבנה לשימור" מציעה קריאה במבנה לא רק כאובייקט אדריכלי, אלא כמערכת מארגנת של זמן, חברה וגוף – מערכת הנמצאת בתהליך מתמשך של התאמה והגדרה מחדש.



מן הארכיון
1941- חנוכת חדר האוכל בקיבוץ מרחביה



2025 - בית האמנויות החדש בקיבוץ מרחביה

המועצה האזורית עמק יזרעאל שמחה לבשר על פתיחתה של גלריה לאמנות עכשווית בבית האמנים.ות בקיבוץ מרחביה, במסגרת תערוכת הפתיחה הקבוצתית - "מבנה לשימור".

הקמת הגלריה היא יוזמה משותפת של המועצה האזורית עמק יזרעאל, עמותת בית האומניות והחינוך עמק יזרעאל ורני ששון – מרכזי תרבות ואמנות, ומהווה מהלך תרבותי וחינוכי משמעותי המבקש לעגן אמנות עכשווית איכותית בלב מרחב קהילתי פעיל, ולהעמיק את ההשקעה בתשתיות תרבות אזוריות ארוכות טווח.

הגלריה פועלת כחלק בלתי נפרד מהמרחב החינוכי של תכנית העמק לילדים.ות יוצרים.ות, ושואפת לחשוף ילדים וילדות לאמנות עכשווית ברמה מקצועית גבוהה.

הצבת תערוכות איכותיות בלב מרחב חינוכי מאפשרת מפגש בלתי אמצעי בין הדור הצעיר לבין שיח אמנותי עכשווי, וממקמת את האמנות כחלק אינטגרלי ממארג החיים הקהילתי בעמק.

האמנים. יות והיצירות המוצגות בתערוכה



פתיחת התערוכה 24.4.26 צילום: דורון ספקטור



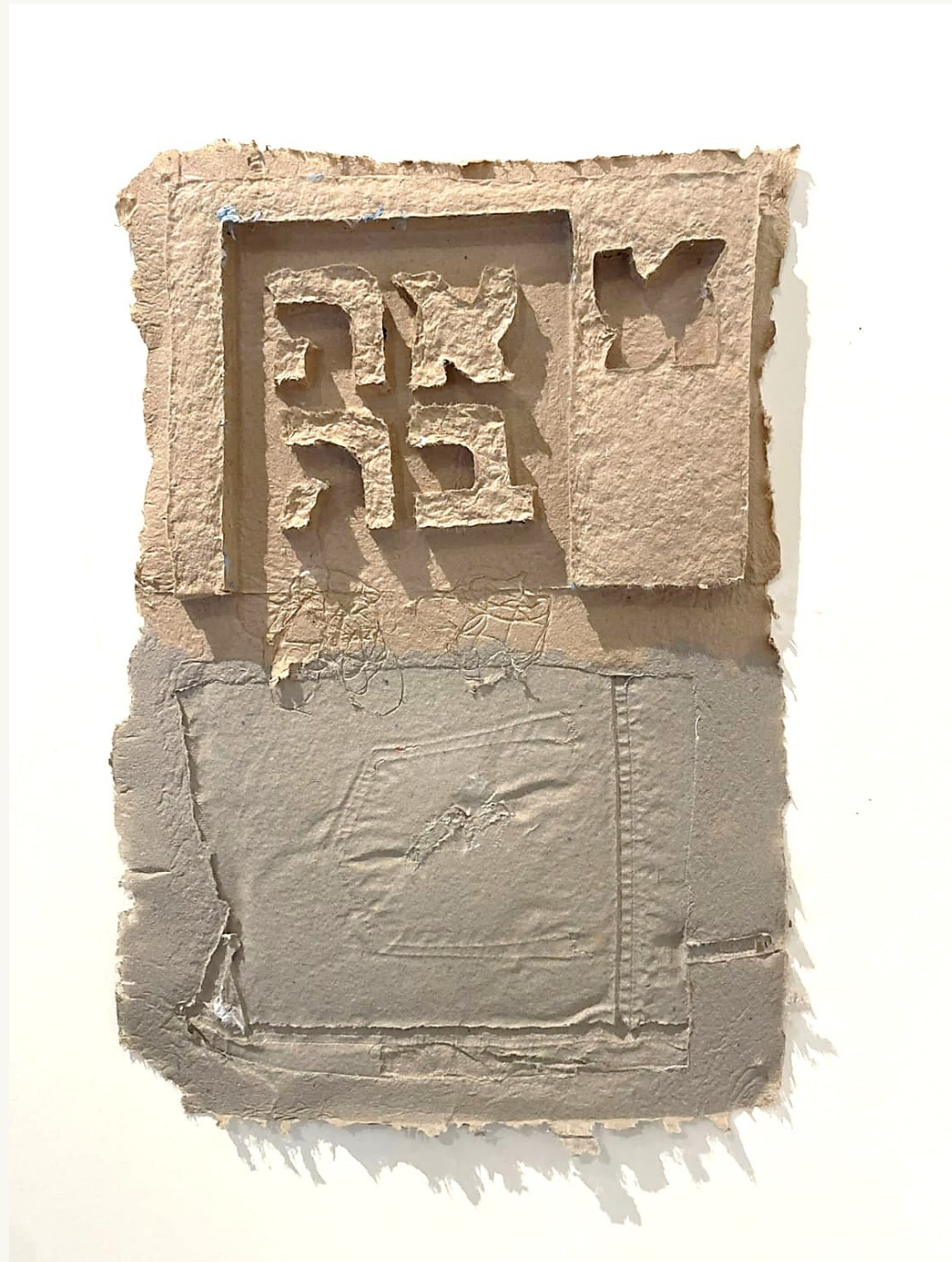
ארז אוזן

סטודיו, 2025, שמן על בד, 120X90 ס"מ

בעבודה 'סטודיו' פונה האמן **ארז אוזן** אל מבנה הסטודיו הקיבוצי, כמרחב יצירה שהוא גם חלק בלתי נפרד מן החצר הביתית הישראלית. הקקטוסים, הצבעוניות המקומית והמרקמים הציוריים בונים סביבה חיה ופועמת, שבתוכה המבנה ניצב כמרכז.

זהו הסטודיו ההיסטורי ששימש את האמן **אריה סרטני**. אוזן משכן אותו מחדש בציור, מעניק לו חיים עכשוויים וממקם אותו בלב שיח המשכיות.

דרך המחווה הזו הסטודיו אינו רק מבנה לשימור, אלא סמל לקהילה אמנותית, לדור המשך ולמעבר ידע והשראה בין אמנים.



מור אלעזר

א.אהבה, 2025, יציקת נייר, 50X35 ס"מ

בעבודתה של **מור אלעזר** 'א.אהבה', המבנה מחולק לשני פרקים: בחלק העליון מסגרת מובלטת הנושאת את שם היצירה, כמו חדר במבנה ומדגישה את המילה כחומר וכיחידת יסוד לקיום, ובחלק התחתון דימוי של כיס ג'ינס - אובייקט יומיומי המיועד לשאת את הדרוש והנגיש.

הבחירה בנייר ממוחזר משקיות סופר, שנוצק על גבי תבנית, הופכת חומר בסיסי וזמני למבנה יציב ושמור.

העבודה מציעה לראות באהבה מבנה קיומי יומיומי - כזה המתקיים בפרטים קטנים ובמחוות פשוטות, אך מהווה תשתית מתמשכת לחיים משותפים.



אורי בצון

דיוקן עצמי בתור ואזה, 2019

חלקי ציורים, עץ, MDF צבע תעשייתי, טושים אקריליים, 140X80 ס"מ

בעבודתו של אורי בצון 'דיוקן עצמי בתור ואזה', המבנה נוצר מתוך איחוי של חלקי עבודות קודמות, כך שהפירוק והרכבה הופכים לעקרון פעולה מרכזי.

השכבות החשופות, סימני הזמן והתערבות הקהל מגלמים זיכרון כחומר פעיל המחזיק את הצורה מבפנים.

בהצבתה על הרצפה ובהישענותה למבנה באמצעות קורות עץ והארכות, העבודה מנסחת שלד זמני המייצב דימוי רגע לפני השתנותו, ובכך מתכתבת עם המתח שבין שימור להתפרקות המאפיין את התערוכה.

עתר גבע

ללא כותרת, 2026, דיו על נייר, 200X60 ס"מ

בעבודתו של **עתר גבע** 'ללא כותרת', הנוצרת במקום כחלק מתהליך מתמשך של ייצור של שיבולים, המבנה נבנה מתוך פעולה ישירה בחלל ומגיב אליו בזמן אמת.

העבודה מתקשרת לרעיון של מבנה שעובר שינוי מתמיד, שומר על תשתית פנימית אך נותר פתוח לסטייה ולתנועה. כך העבודה מנסחת מבנה זמני המתקיים בין שימור לשינוי.





הדר גד

קורת גג, 2025, שמן על בד, 50X40 ס"מ

הדר גד עוסקת בציור בשאלות של זיכרון ומקום, כמרחב טעון בשכבות תרבותיות ואישיות. בעבודות המוצגות נפגשות תקופות שונות לכדי מבט מרובד הבוחן כיצד מקום, מבנה ובית נצרבים ונישאים לאורך זמן.

ב'קורת גג 2015' - הבית מעבר לגדר - מתלכדים בית מרומז, גדר וברושים אפלים לכדי נוף טעון געגוע וחרדה.

בדיפטיך 'קורת גג 1923', המבוסס על תצלומים מראשית עין חרוד, נבחן מבטם וחששותיהם של חלוצים כמהגרים.

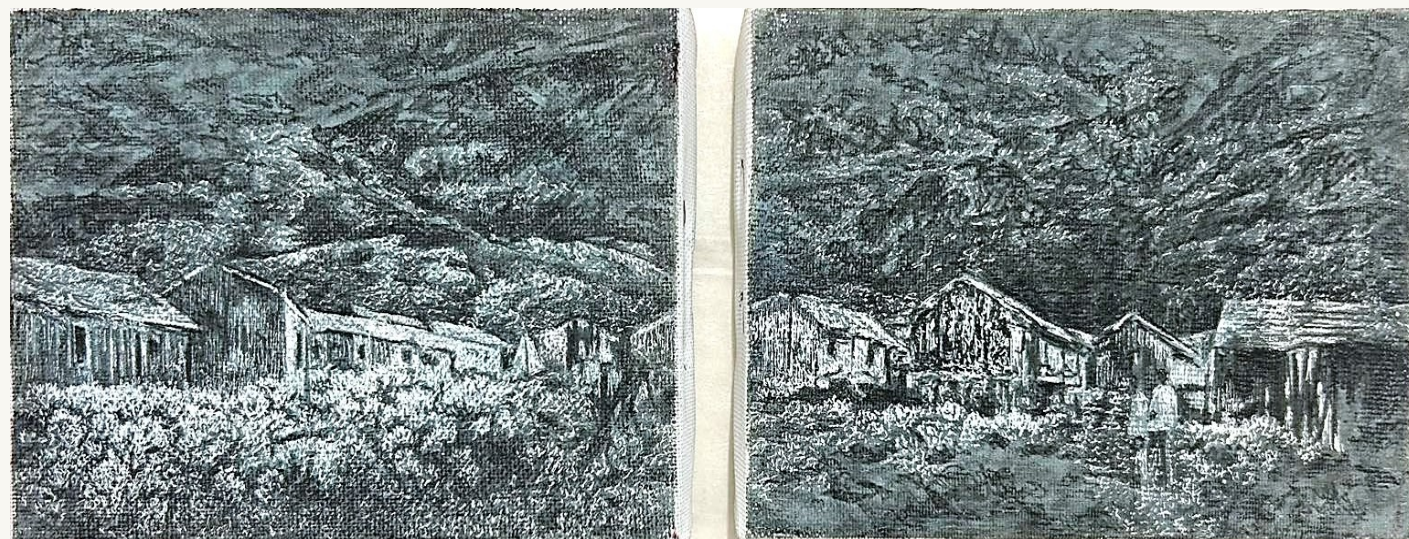
ב'קורת גג 2025', מתוך תצלומים מאירופה של שנות ה-30, נמשך הדיאלוג בין זירות וזמנים כאשר בעבודות שולט גוון יחיד, מונוכרומטי, המייצר שפה מאופקת לכאורה אך טעונה וסוערת. דרך התבוננות בפרט מבני נחשפת הארכיטקטורה כגוף חי הנושא שכבות של זמן, זיכרון וזהות.

שכבות הצבע הנגרדות לחשיפת האור והקנבס מדמה חפירה ארכיאולוגית, שבה הזיכרון מתגלה מתוך החומר עצמו.



הדר גד

קורת גג 1923, שמן על בד 15X10X2 ס"מ
קורת גג #2, 2025, שמן על בד, 50X70 ס"מ



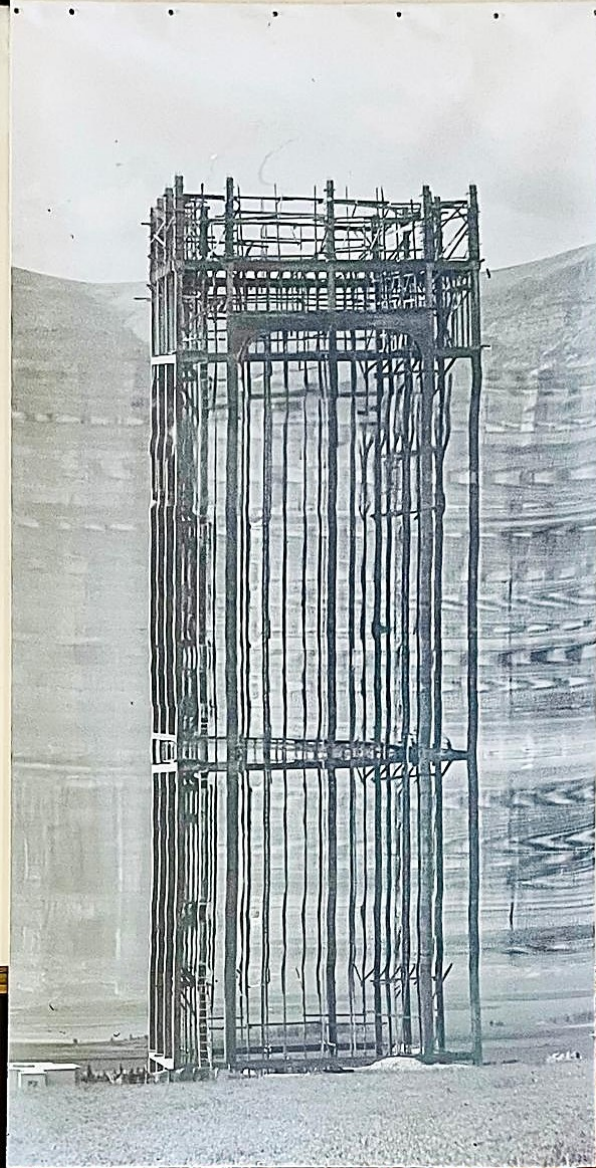
מאיה זהבי

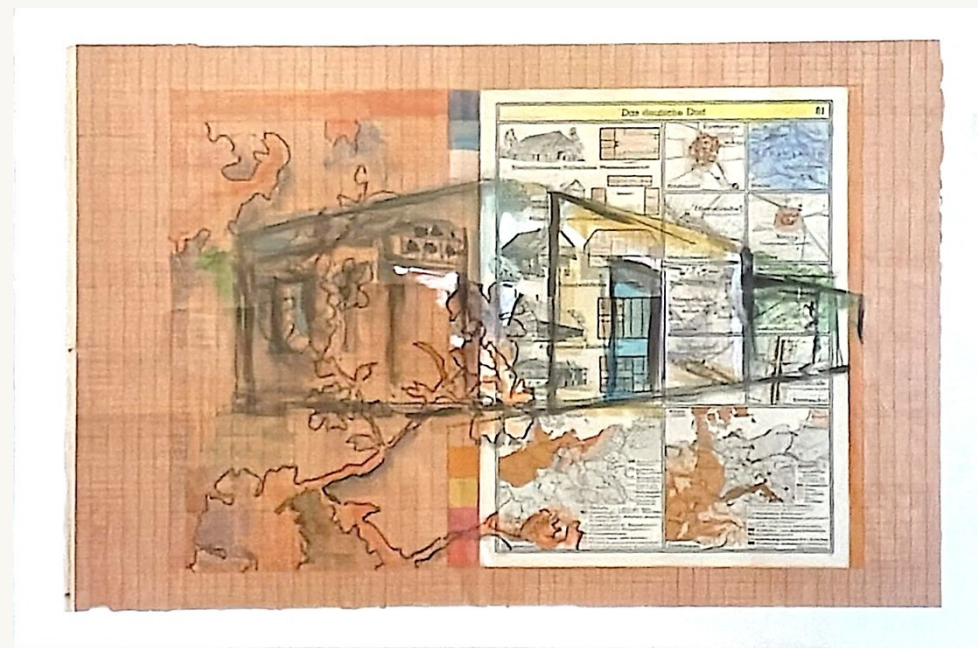
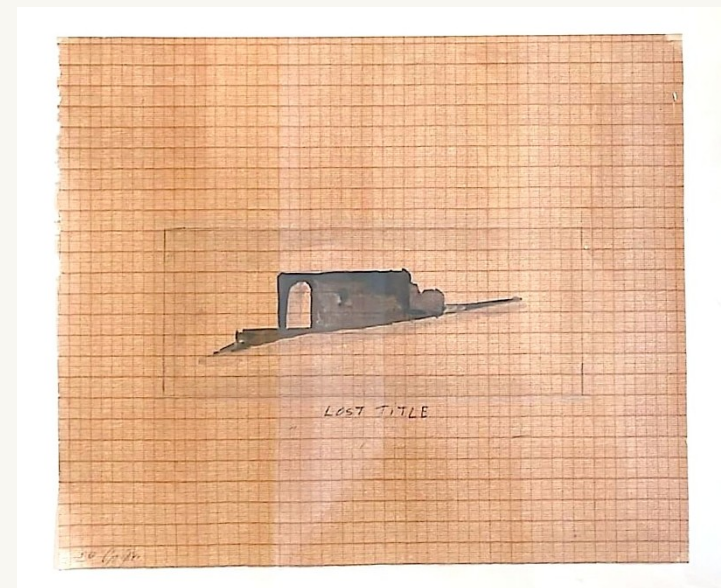
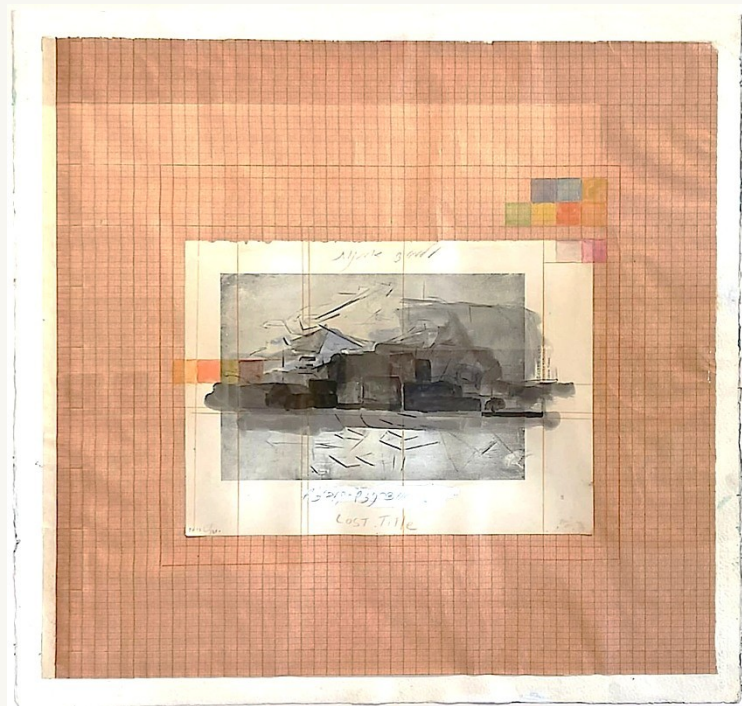
ללא כותרת (הבמה בעין חרוד בבניה ע"פ צילום של זולטן קלוגר 1934) , 2026
טכניקה מעורבת 170X100 ס"מ

העבודה של מאיה זהבי, 'ללא כותרת', נשענת על דימוי היסטורי של זולטן קלוגר משנת 1934 ומתייחסת למבנה המצוי בתהליך שימור.

זהבי אינה משחזרת את המבנה אלא מטפלת בו כבחומר גלם - מפרקת, חותכת ומרכיבה מחדש את הדימוי כך שהאדריכלות נחשפת כשלד בתהליך.

פעולת הפירוק אינה הרס אלא קריאה מחודשת: חשיפת שכבות הזמן, העבודה והבנייה שהוסתרו מאחורי המעטפת. המבנה חדל להיות רק אתר לשימור פיזי והופך לשדה של פרשנות, שבו הזיכרון ההיסטורי עובר עיבוד, פירוק והרכבה מחודשת.





יעקב חפץ

מקבץ מתוך הסדרה: כותרת אבודה, 2018-2021

בעבודותיו של יעקב חפץ 'כותרת אבודה', מופיעים דימויי כפר ערבי שחרב ובית נטוש, המצוירים על גבי נייר מילימטרי ורפרודוקציה קוביסטית, וכך נוצרת שכבה כפולה של זמן וזיכרון.

החיבור בין מודרניזם אירופי לבין נוף מקומי מחוק מעלה שאלות על מחיקה, תיעוד והעתקה, ועל האופן שבו דימוי נושא היסטוריה גם כאשר כותרתו אבודה.

המבנה בציור אינו רק אובייקט אדריכלי אלא עדות טעונה, כזה המתקיים בין שימור צורני לבין אובדן הקשר ומשמעות.



דורון יהלום

ללא כותרת, 1992, זכוכית ומרצפות, 100X100X74 ס"מ

עבודתו של דורון יהלום, 'ללא כותרת', עוסקת במתח שבין חלל פנימי למעטפת חיצונית וביחסי התמיכה שביניהם. המבנה החיצוני, שנוצר מתוך צורך קונסטרוקטיבי לייצב את הקירות בדומה לקשתות תומכות בקתדרלות גותיות, מדגיש את השלד כמרכיב גלוי ולא מוסתר.

בהשראת מקדשים מהמזרח הרחוק, העבודה מבטאת מבנה שבו תמיכה, רוחניות וצורה אדריכלית מתלכדות למערכת אחת המאזנת בין פנים לחוץ.



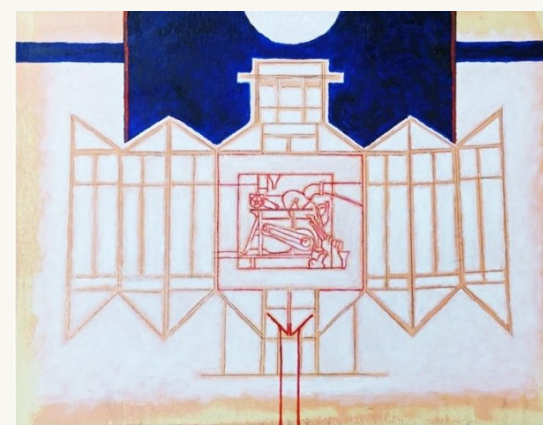
עידית לבבי גבאי

יום אחד (אסם 1#2#3), 2010, שמן על בד 30X100 ס"מ
 תוכאסם עם כנפיים, 2018, שמן על בד 30X40 ס"מ

עבודותיה של עידית לבבי גבאי מעמידות את האסם כמבנה טעון, וכשריד ארכיטקטוני בגוף חי הנושא בתוכו זיכרון אישי וקולקטיבי. בטרטיפטיכון "יום אחד", האסם מתרומם מן הקרקע ונפתח כלפי השמים, כמבנה שהוא גם עוגן וגם כמיהה. הוא מסמן בית, שורש, אך גם פוטנציאל של שינוי והתמרה.

בציור "תוכאסם עם כנפיים", האסם מוכפל ונפרש כצמד כנפיים, החזית נפתחת ומרמזת על מנגנון פנימי חשוף, על פגיעות המסתתרת מאחורי מעטפת תפקודית.

מתוך ציוריה עולה תפיסה של מבנה כעד וכשחקן בעת ובעונה אחת - קליפה מגוננת, זירה למאבק פנימי ומרחב שבו היסטוריה, מיתוס ונוף נטמעים זה בזה.



עידית לבבי גבאי

יעקב נאבק עם המלאך בחצר מרחביה, 2009, שמן על בד 60X80 ס"מ

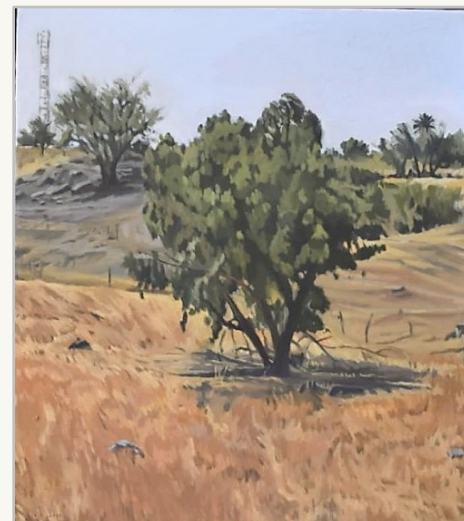


ציור זה הוא חלק מסדרת ציורים שהאמנית התחילה לעסוק בו אחרי האינתיפדה השנייה בשנת 2000.

הציור מתייחס לסיפור המקראי של מאבק יעקב עם המלאך (בראשית, פרק לד). באותו מאבק לילי עובר יעקב טרנספורמציה והופך מיעקב לישראל, ("לא יַעֲקֹב יֵאָמֵר עוֹד שְׁמִי כִּי אִם יִשְׂרָאֵל כִּי שָׁרִיתָ עִם אֱלֹהִים וְעַם אַנְשִׁים וְתוֹכַל") ובהתאם לכך גם תכונותיו, עת כניסתו לארץ ישראל.

את המאבק מהסיפור המקראי הביאה האמנית לחצר קיבוץ מרחביה בצהרי היום. בכך בקשה לעורר הקבלה בין הסיפור התנ"כי המכונן ודמותו של יעקב הוא-ישראל, לבין החלוצים. ות הצעירים. ות, מייסדי ומייסדות הקיבוץ, אשר הגיעו לקיבוץ מרחביה ממזרח אירופה ובין-לילה זנחו את עולמם. הקודם ולקחו על עצמם. זהות חדשה הכרוכה במאבק יומיומי, מתחייב, מסור ומדמם, של ראשית התיישבות החקלאית בעמק יזרעאל ובנין הארץ.

* היצוג הויזואלי של דמותו המכופפת של יעקב על ידי המלאך נעשה בהשראה ובעקבות ציורו של פול גוגן "לאחר הדרשה-יעקב נאבק עם המלאך" משנת 1888.



שלומי ללוש

מתוך סדרת ציורים: העיר התחתית בבית שאן, 2023

שמן על בד בגדלים שונים

בסדרת 'בית שאן - העיר התחתית' של **שלומי ללוש** מתוארים נופי העיר בשיא הקיץ, תחת חום קיצוני הצורב את האבן ומחדד את קווי המתאר של השרידים. המבט מופנה אל שכבות המרחב, הקליפה העליונה של העתיקות, ומתחתיה רצף גיאולוגי, ארכיאולוגי ותרבותי המצטבר לאורך דורות. הנוף נחשף כחתך בזמן, כאתר שבו הקרקע והמבנה נושאים עדויות של קיום מתמשך.

פעולת ההתבוננות והציור מהדהדת פעולת שימור-חשיפה, ייצוב והענקת משמעות מחודשת למבנה קיים, כך שהמרחב ההיסטורי מתגלה כגוף חי, טעון זיכרון ונוכחות עכשווית.



יעל מאירי

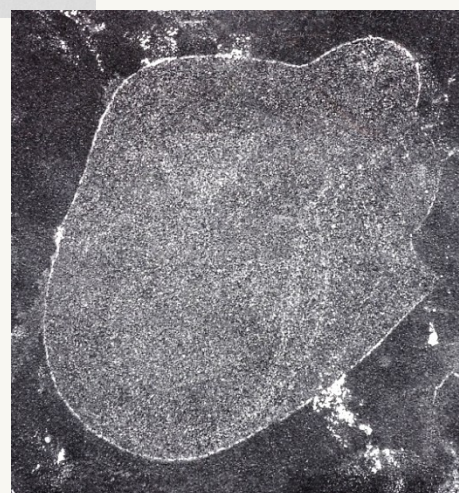
אבן #1 (חזית) , 2019הדפס פיגמנט ארכיבי וקולאז', 84X110 ס"מ
נייר שיוף שחור #1 , 2024 , הדפס פיגמנט ארכיבי, 45X50 ס"מ

שתי עבודותיה של **יעל מאירי** בוחנות את מושג המבנה דרך צילום כפעולת בנייה. ביצירה – חזית באבן #1 – היא יוצרת חזית באמצעות קולאז' צילומי והדפס פיגמנט ארכיבי, כך שהאבן הופכת מיחידת חומר ליחידת דימוי מורכבת, מודבקת ומפורקת מחדש.

פעולת הבנייה דרך צילום מדגישה את המבנה כקונסטרוקציה תודעתית, לא רק אדריכלית.

ביצירה – נייר שיוף שחור #1 – צילום של נייר לטש נטען כמרחב אדריכלי מינימלי. המרקם הגס והאחיד בעל חזית או שלד סמוי, ממקם את המבנה בתוך פני השטח עצמם. האמנית בוחנת תנועה נוזלית של גבס לבן על גבי נייר השיוף. מפעולה זו נובע המבנה האקראי.

יחד מציעות העבודות מעבר מן החזית אל החומר, מן האובייקט הבנוי אל המרקם שממנו הוא נוצר.





אריה סרטני

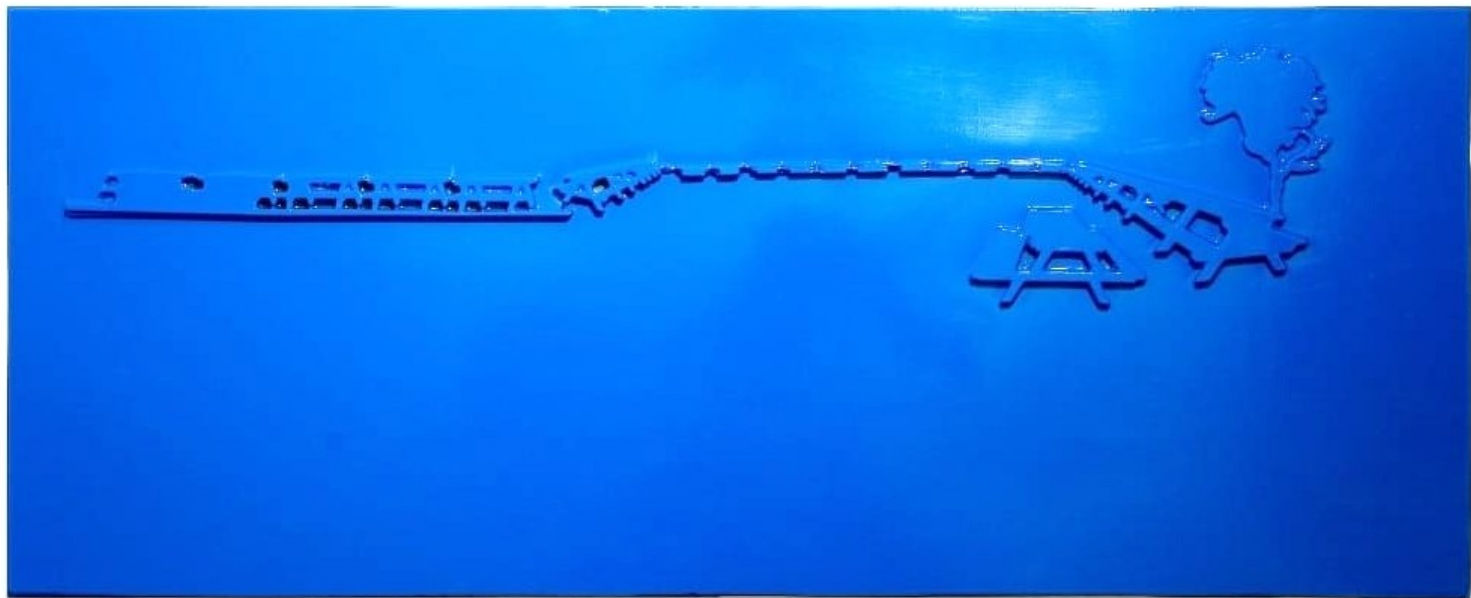
גן שעשועים, 1959, שמן על בד, 130X90 ס"מ

אריה סרטני (1919-2017) , יליד פולין וחבר קיבוץ מרחביה משנת 1941 , היה מן האמנים הוותיקים שפעלו וצמחו בתוך המרחב הקיבוצי עצמו. כאמן שהתפתח כצייר ופסל בקיבוץ מרחביה, יצר את קישוטי החג לחדר האוכל השני ובין עבודותיו - פסלים, עבודות קיר ותבליטי בטון שעד היום שרדו במרחבי הקיבוץ ובכל הארץ, סרטני עיצב שפה חזותית המזוהה עם אתוס הבנייה וההתחדשות של הקיבוץ.

בציורו, 'גן שעשועים', מתואר המתחם שנבנה בשנות החמישים בידי חברי הקיבוץ ושימש מקום מפגש מרכזי לילדים ולמבוגרים - דימוי של קהילה הבונה את מרחביה במו ידה. צבעיו העזים מעניקים לנוף המקומי איכות סמלית כמעט, בין תיעוד לחזון ולחלום. בעבודותיו נשמר במקביל החזון הקיבוצי - ישראלי של יצירה ועשייה משותפת, לצד זיקה שקטה למסורת בית אביו, חסידות גור. כך הופך המבנה בציוריו לעדות חיה לאידיאל, לזיכרון ולרצף תרבותי מתמשך.

ניצן סט

אירוועי שכחה, 2016, חיתוך ועיבוד פלסטיק, 84X35 ס"מ



בעבודה הכחולה, 'אירוועי שכחה', שיצרה **ניצן סט** בטכניקת הטבעת פלסטיק, נוף החורשה מקבל תרגום חומרי ומנוכר: פני שטח חלקים, תעשייתיים, כמעט קליניים, שנוצרים בתהליך של הטבעה באמצעות ואקום. הבחירה בצבע הכחול ובטכניקה תעשייתית מדגישה את המתח בין טבע מתוכנן לבין ייצוגו הסימבולי, ומפנה מבט ביקורתי אל חורשות קרן קיימת כמרחב אידאולוגי מעוצב.

הפעולה של יצירת תבנית ושכפולה מהדהדת פרקטיקות של תכנון ושל הסדרה, ומציפה שאלות על מלאכותיות, שליטה וזיכרון נופי. כך העבודה ממקמת את המבנה לא רק כאובייקט בנוי אלא כפעולה מארגנת על הקרקע עצמה – תהליך שבו אידאה, חומר וצורה נפגשים ומותירים חותם במרחב.

אלה עוקב

מגדל המים, 2026, אקוורל ועט על נייר, 83X59 ס"מ

בעבודתה 'מגדל המים' של **אלה עוקב** מופיע מגדל המים מתוך תצלום מארכיון בקיבוץ גבעת חיים איחוד מתוך תצלום ארכיון משנת 1958, כדימוי אדריכלי הטעון בזיכרון מקומי.

במרכז היצירה ניצב מגדל המים האיקוני, סמל של יציבות ומבנה, ולמרגלותיו ילד המנפח כדור- פעולה רגעית, מלאה באוויר ובחיים, שיוצרת מתח מעניין מול הבטון הקבוע.

הדימוי נוצר כפעולת רישום בשתי ידיים, שבו זמנית מייצרת תנועה כפולה. מעין חיבור בין זמן עבר להווה ומדגישה את פעולת השחזור כמעשה גופני ועכשווי.

המבנה מתפקד כאן כסמן של מקום וזהות, כזה הנושא היסטוריה קהילתית וממשיך להתקיים כנקודת עיגון בתוך נוף משתנה.





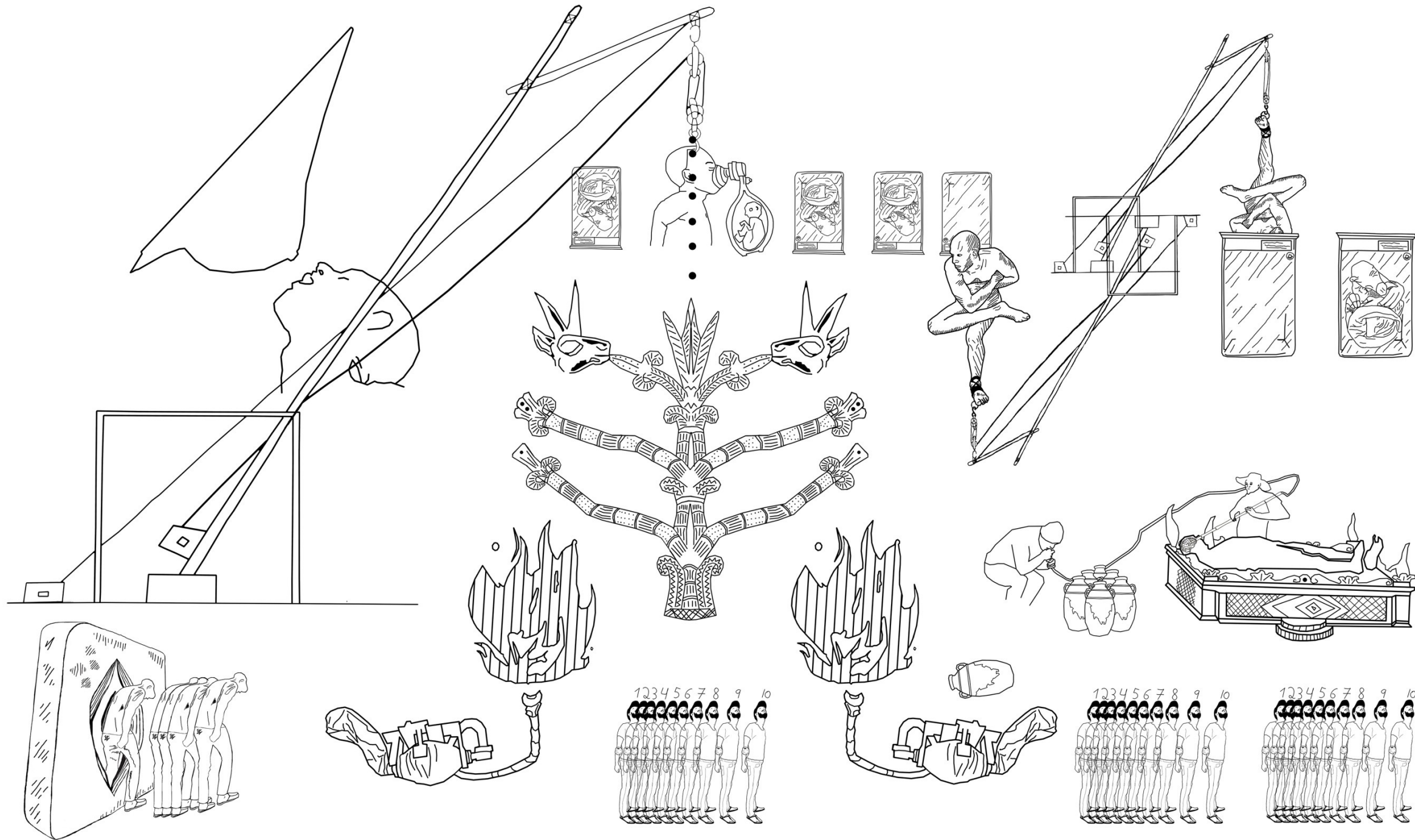
ינאי קלנר

גולם, 2024, עיסת נייר 100X120 ס"מ

עבודותיו של **ינאי קלנר** עוסקות בגוף כמבנה מתהווה וביחסים שבין מערכת אנושית למערכת מכנית.

העבודה 'גולם' עוסקת בחומר בראשיתי המתעצב לכדי גוף פיסולי, רגע לפני התייצבותו. ואילו העבודה 'האדם והמכונה' בוחנת את המפגש בין אורגני לטכנולוגי דרך דימוי היברידי המדגיש שלד ומנגנון,

יחד הן מציעות מבנה המצוי בין תכנון להיווצרות, בין יציבות לאפשרות של שינוי.



ינאי קלנר
 האדם והמכונה, 2021
 ציור דיגיטלי על נייר ארכיב



עיינה שני

שדה פטרוזיליה הקצוצה, 2021
שמן על פורמייקה, 17.5X24.5 ס"מ ליחידה

עבודותיה של **עיינה שני** עוסקות במבנה קולקטיבי המבקש לייצר אחדות דרך פעולה חזרתית ומתמשכת. בשדה הפטרוזיליה הקצוצה משיכות מכחול אנכיות, מעלה ומטה, בונות שדה צפוף שבו המחווה האישית נטמעת בתוך מכלול אחיד לכאורה, ובכך נבחן המתח בין אינדיבידואל לקולקטיב.

הבחירה לצייר על גבי פורמייקה הפוכה, חומר תעשייתי מצופה שרף, בעל צד מחוספס הלוכד את הצבע, מדגישה את המבנה כחומר קשיח ומיוצב, שבתוכו מתקיימת פעולה ידנית המבקשת לשמר אחדות שאינה מושלמת לעולם.



רני ששון

מכונת כנפיים קטנה ויהלומים , 2014 , טכניקה מעורבת, 100X80 ס"מ

בעבודתה של רני ששון, 'מכונת כנפיים קטנה', ניצבת ציפור מקישה בתוך קונסטרוקציה שקופה, דמויית רחם - מבנה שמצד אחד משמר חיים ומגן עליהם, ומצד שני סוגר ומגביל תנועה. השקיפות חושפת את המנגנון הפנימי ואינה מאפשרת הסתרה. השלד הופך לגוף, והמעטפת לרקמה חיה.

הכנפיים - כסימן לתנועה, חירות והתעלות - פוגשות במבנה שמבקש להגן אך גם לכלוא, ומייצרות מתח מתמיד בין שימור לצמיחה.

העבודה מציעה מבט במבנה כמרחב אמביוולנטי: רחם ומכונה, מקלט ומנגנון בקרה בעת ובעונה אחת.

בתוך השיח של "מבנה לשימור" מתחדדת השאלה מהו שימור? האם הוא פעולה מגוננת המאפשרת חיים, או מסגרת הסוגרת עליהם ומעכבת את פרישת הכנפיים.



אמיר תומשוב

הרפסודה הגדולה, 2019, גרפיט ודיו על רפסודת עץ, 105X105X10 ס"מ

בשתי עבודותיו של אמיר תומשוב - הרפסודה הקטנה והרפסודה הגדולה - משמשת רפסודת העץ כמצע וכדימוי בעת ובעונה אחת. הגרפיט והדיו נרשמים על פני עץ שנושא בתוכו תנועה, זמניות ופגיעות, ומטעינים את האובייקט בתחושה של נוף חשוף, כזה שניתן להיקרא כעזוב, כשריד או כזיכרון.

הרפסודה, כמבנה מינימלי וצף, מתקיימת בין קרקע למים, בין התפוררות לאפשרות של מסע.



אמיר תומשוב

הרפסודה הקטנה, 2025, גרפיט על רפסודת עץ, 9X46X72 ס"מ

המרחב המתואר עשוי להיתפס כמציאות נטושה, אך באותה נשימה גם כאתר בבנייה. כמיהה שקטה למקום אחר, טוב יותר, כך הופך המצע העצי ממבנה ארעי לסמן של תקווה מתמשכת בתוך מציאות פגיעה.



בית האמנויות והחינוך והמוזיקה האזורית עמק יזרעאל ארצנו



בית האמנים.ות החדש בקיבוץ מרחביה



כל הזכויות לגלריה לאמנות עכשווית
בית האמנים.ות , קיבוץ מרחביה

לפרטים וליצירת קשר
[רני ששון - haemekartist@gmail.com](mailto:haemekartist@gmail.com)