

מתבן 1

פרוייקט אמנות שיתופי

עידית לבבי גבאי

עם 72 אמניות ואמנים מאיזור הצפון
ומרחבי הארץ



עידית לבבי גבאי במפגש עם משתתפי הפרוייקט
בבית האמנים של תנועת תרבות בעפולה

שמות האמניות והאמנים המשתתפים.ות בפרוייקט [לפי סדר הא-ב]

ענבל טימור
ענבל רז
ענת אלון
פולינה בלוקון
ראל ברזילי
רונית ציוני
רגב אלהרר
רות שצמן
רותי אילן
רחל נמש
רינה בובראוגלו
רעי רביב
שלומי ללוש
שלומית אתגר
תלמה נבו
תרזה סלע

מור רימר
מיכל בלייר
מיכל ויטלס
מיכל שכנאי ואוריין יעקבי
מרגרטה ברגמן
מריה סאלח מחאמיד
נועה גור אריה תנעזר
נועה לזין חריף
נורית גור לביא
נורית רימון
נינה צורן
נחל שלום סולמי
נעה רז מלמד
נעמה אורי
נצה יפה
סופי אביגדור
סיגל בן-דוד
סימה לזין

דרור אוסלנדר
הדר גד
הדר סייפן
חגית שילוח חיים
חווה לז-יון
חן מזרחי
טלי וייס
טל שרמן
טל עוז
יהודית קישוני
יובל פייגלין
יעל ניר פלנגן
יעל קישון
יפה קורנט
לירון אוחיון
מאיה פרת
מאשה דוב
מור חזן

אורטל זך טמוזרטי
אורית שלום מזרחי
אורן בן שלמה
אורנה אורן יזרעאלי
אליזשה ואיריס ברנע
איתמר פרנס
אלה צימבליסטה ננצל
אלה שמיר
אלי שמיר
אמיל ספארקל
אתי עמרם
בהירה רוזנבאום
ג'אנת אמארה
גיל צורי
גפן שטרן
דורון וולף
דורית רינגרט
דלית פרוטר

את היצירה השיתופית "מתבן 1" הגתה ויזמה האמנית עידית לבבי גבאי.

הפרוייקט הוכן, הושלם, והוצג לראשונה בגלריה בבית חנקין בכפר יהושע בחודשים מאי-יולי 2018. במסגרת פסטיבל חלב ודבש של המועצה האיזורית עמק יזרעאל.

בעקבות אירועי הקיץ בעוטף עזה קיבל הפרוייקט יתר משמעות והאמנית ואנסמבל היוצרים השותפים לה העלו את רצונם להעביר את היצירה לדרום ובכך להביע את המחווה שלהם, אמני הצפון, לתושבי הדרום והעיר באר שבע. מכללת קיי ואוצר הגלריה ישראל רבינוביץ נענו לאתגר והפרוייקט עשה דרכו דרומה כאשר האמנית מתאימה אותו לחלל התצוגה החדש. [אוקטובר- דצמבר 2018].

בחודשים ספטמבר-דצמבר 2019 מוצגת היצירה בהצבה שלישית בגלריה העירונית בעפולה במסגרת התערוכה 'שיתוף < פעולה'.

במשך כארבעים שנות יצירה עוסקת לבבי גבאי בהתבוננות ובחקר תרבות החומר והמבנים היצוגיים של נוף ילדותה בחצר החלוצית-חקלאית בקיבוץ מרחביה. מבין מבני הנוף כגון: מגדל מים, אסם תבואות וכד', 'המתבן' הוא זמני וחולף, ובהקשר לימים אלה, גם הכי פגיע. מצד אחד הוא מאזכר מבנה ועל כן כצורה/תבנית הוא יכול להעניק בטחון לכאורה ולייצג קהילה, אך מצד שני הוא גם מטרה קלה להצתות, מפגעים וסכסוכים.

לשם יצירת המיצב "מתבן 1" הזמינה לבבי גבאי 72 אמנים ואמניות מאיזור הצפון ומרחבי הארץ.

המשתתפים.ות קיבלו צילום של חבילת קש והוזמנו להתרשם, להגיב ולצייר את חבילת הקש על גבי בד ציור בגודל נתון. כמו כן, התבקשו המשתתפים.ות 'לטמון' בחבילת הקש דימוי אישי משלהם.ן.

לקראת הצבת הפרוייקט נאספו הציורים ונערכו לכדי "מתבן" פנורמי מצויר, אליו הוסיפה האמנית אלמנטים משלה המוסיפים רובד תוכני וטקסי.

ביצירה זו מבקשת האמנית לחצות ולבדוק גבולות. לפעול על פי פרקטיקות הנהוגות בתחומי אמנויות הזמן כמו מוסיקה ומחול, בהן רווחת השותפות והיצירה ביחד. "אנסמבל" האמנים המשתתפים מייצגים קשת אנושית רחבה, מגוונת ורב-דורית. לחלקם חבילת הקש זרה, ולחלקם משמשת כעוגן.

המתבן המצוייר רוחש חיים אך כבר אפשר למצוא בו גם מבשרי סכנה. היצירה היא גם מחווה רבת פנים לציור ולטווח אפשרויותיו ומקצביו.

הפרוייקט קושר, בין האישי לקולקטיבי, בין פנים וחוץ, ובין עבודת האדמה לעבודת המכחול. מקבץ חבילות הקש המצויירות מציף סיפורי מקום, זיכרונות ילדות ושאלות בנוגע לכאן ולעכשיו.

מתבן 1 - הצבה ראשונה
במסגרת התערוכה הקבוצתית - 'גדיש'
בגלריה בבית חנקין בכפר יהושע

מאי - יולי 2018

אוצרות והפקה:
נטע הבר
עידית לבבי גבאי



נטע הבר ואפרת נתן בהכנות לתערוכה 'גדיש'



מבט כללי בתערוכה 'גדיש' - בבית חנקין בכפר יהושע

אמנים מציגים:

אברהם אילת - קולאזים ותחריטים

אלי שמיר - פסל ברונזה וציורים

אפרת נתן - הצבה - 24 חרמשים לבנים ועוד..

עידית לבבי גבאי - מתבן 1 - פרוייקט שיתופי

שתי קריאות ביצירה מתבן 1



מבט בתערוכה 'גדיש' בגלריה בבית חנקין בכפר יהושע
מאחור: עידית לבבי גבאי, מתבן 1 מלפנים: אפרת נתן, 24 חרמשים לבנים

מה לג'וספר ג'ונס ולמתבן בכפר יהושע? / ד"ר יעל גילעת

על עבודתה השיחופית של עידית לבבי גבאי - מתבן 1 - בבית חנקין בכפר יהושע.

'According to What?' הוא שמה של יצירה של ג'וספר ג'ונס מ-1964, קולאז' גדול ממדים שבו אָתגר האמן את מדיום הציור ושאל על טיבו, על גבולותיו ועל אופיו כמעשה-דימוי. ביצירתו של ג'ונס מופיע הטקסט על גבי בד ציור הפוך במעין אגביות נעדרת הוד, טיפוסית לאמן התר אחר הבנאליות של מה שהפך לאיקוני. הטקסט של ג'ונס מצוטט בציורה של דורית רינגרט השותפה בפרויקט. כפרפרזה לציטוט זה ניתן אפוא לשאול לאילו שדות-תוכן מתייחסת יצירתה של עידית לבבי גבאי 'מתבן 1' ומה מבקשת האמנית לבדוק באמצעותה ביחס לציור כדימוי-מעשה.

ג'וספר ג'ונס, 'According to What?', 1964



דורית רינגרט מתוך: מתבן 1



היצירה 'מתבן 1' מורכבת מ-70 בדי ציור, שבהם מופיעות חבילות קש מצוירות, שנוצרו על ידי 72 (מ)ציירים ו(מ)ציירות על פי הזמנתה של האמנית, ולפי הוראות ביצוע מדויקות שמסרה להם. למכלול ציורי זה הוסיפה האמנית אלמנטים אישיים וטקסיים משלה. באורח דומה לזה שערימת חבילות: תבן מייצרת מתבן, מהציירים האישיים של 'אנסמבל' המשתתפים נוצר ציור מונומנטלי, השואל בתורו על הציור כמעשה-דימוי קולקטיבי ואישי, מוחשי ואשלייתי, אגבי ואיקוני בעת ובעונה אחת. בדי הציור המתוחים, השטוחים והאחידים בגודלם, מגלמים גרסאות ופרשנויות שונות לאותו צילום פרונטלי של גבעולי הדגן המעוכים שנכרכו יחד לחבילה מהודקת, צילום שנבחר על ידי האמנית לשמש דימוי מוביל גנרי.

הציורים הוצבו על הקיר זה על גבי זה, באופן שאינו מחקה בנייה בלבנים אלא עומד בין תליית אוסף צפוף לקיר עיטורי. במרכז "כותל-המתבן" הזה עומדים שני דימויים המזוהים זה מכבר עם יצירתה של עידית לבבי גבאי: האחד, מעל, מוט תכלת-שמיים חלק, הסוגר כבריח את השמש המקופלת על מוט נוסף, מדמם ומצולק, מעין שארית אור שהפכה לעור. והשני, בתחתית, מזבח המגבות. "כותל החציר" וה"מזבחות" עלו מן הסתם גם בדמיונם של מבקרים שהניחו פתקים בין רווחי הציורים ובפעולה זו העניקו ל'מתבן' משמעות פולחנית.

הפרויקט הייחודי הזה מוצג בבית חנקין, המרכז המוזיאלי הרב-תחומי בכפר יהושע, בתערוכה בשם 'גדיש', באוצרות משותפת של נטע הבר ולבבי גבאי. התערוכה כוללת גם יצירות של אלי שמיר, אפרת נתן ואברהם אילת. ה'מתבן' מתפרש על הקיר שמול פתח הגלריה, כך שעם הכניסה הוא נצפה מרחוק בשלמותו כקיר, חומה או כותל, בגוונים הנעים בין חום דשן לצהבהב יבש, מעין כותל בנוי לבני אדובה לא מהודק, שהתבן רב בו על המוץ. קשה עד כמעט בלתי אפשרי לקרוא את היצירה במנותק מהתערוכה ומהגלריה שבה היא מוצגת, המייצרות הקשר רליגיוזי ל"דת העבודה", לאתוס החקלאי ולזה השיתופי-ציוני. אך בה בעת אין זו מחווה נוסטלגית, אלא דומה שכאן נערך להם טקס אשכבה הנע בין האירוני, הביקורתי לבין האבל המפוקח. למרות הקושי הזה, ראוי להתייחס ל'מתבן 1' בזיקה לכלל יצירתה של עידית לבבי גבאי ולשאלות שהיא מעלה לאורך השנים ביחס לציור כמעשה-דימוי, לזהות המורכבת שלה כאמנית-מורה, וליחסים בין היחיד לכלל האתוס השיתופי מזה, וביומיום הקולקטיבי מזה. כל אלה באים לדי ביטוי במהלך שהוליד את הפרויקט, בפרקטיקות שננקטו על ידי האמנית ועל ידי המשתתפים ובשיח שעורר, הן במעגל היוצרים והן במעגל הצופים.

עידית לבבי גבאי, ילידת קיבוץ מרחביה, חיה ויוצרת בקריית טבעון, מורה לדורות רבים של אמנים-מורים ואמניות-מורות במכללת אורנים ופעילה במיזמים תרבותיים-קהילתיים ביישוב מגוריה, בעמק ובצפון. כך נוצרו סביבה מעגלי שיח ופעולה רחבים ולא היררכיים של יוצרים ויוצרות, חלקם בראשית הדרך וחלקם כבר מוכרים/ות ומוערכים/ות. זהו מערך ריזומאטי ומתפשט, הבונה תרבות כמעשה בעל קריטיות קיומית. זו גם פרקטיקה רב-מרחבית, העמלה על

בירור הזיקות בין מרכז ושוליים בחיים ובאמנות, ובייחוד בין היחיד(ה) לכלל, בתוך המתח שבין המרכז למרחבים הכפופים לו.

הפילוסוף הצרפתי ז'אק רנסייר מציין בספרו חלוקת החושי ש"חלוקה זו מקבעת בו זמנית דבר-מה משותף וחלקים יוצאים מן הכלל... הקצאת מרחבים, צורות פעולה, מאפייני השתתפות [שיקבעו מי] לוקח חלק ועל בסיס מה...."¹ ניתן לומר שמרחב הפעולה ואופני פעולה הייחודים לעידית לבבי גבאי מייצגים פרסונה אמנותית שזקוקה לשיתוף בין המרחבים על מנת לחולל ביו-ספירה תרבותית הוליסטית, הרחק מהמרכז הקאנוני.

במובן זה מבקש ה'מתבן' לממש את המהלך המתמשך של בניית תרבות באורח ריזומאטי, כשורשי צמח מתפשט: הבדים ובתוכם דימויי הגבעולים, חסרי המרכז, נערמים ברגיסטרים בתוך כל בד ועל הקיר כמכלול. בדומה לקציר הדגנים הם עוברים שלבים שונים של איסוף, דחיסה ואחסון למען משימה עתידית, שבחקלאות תשתלב במחזוריות הטבע המתורבת, וביצירה – במחזור הציורים השלם. עם זאת, המתח בין מרכז לשוליים, בין הרכיבים הבודדים לאלומה, קיים ונוכח. לבבי גבאי לא נותרת מאחורי היצירה אלא ממקמת את עצמה במרכז ונושאת את האטריבוטים שלה בצורה גלויה כמעין חתימה-החתמה ולקייחת אחריות על היצירה השלימה. נראה שמתפקידם של אותם דימויים חריגים להצביע גם על המתח בין הקודש לחול, בין התבן למוץ. במקביל מבקשת לבבי גבאי מכל אחד ואחת שיבחנו כיצד והיכן ימקמו את ה"מטמון האישי" שלהם בתוך חבילת הקש הפרטית-קולקטיבית. כל אחת ואחד מתמודד/ת בנפרד עם שאלות מרכז ושוליים, אישי וכללי: ציות להוראות או "ביטוי אישי"?

ציות לסמכות של האמנית-מורה? ציות לכללי המדיום? האם יש היתכנות להשתתפות מורדת בשיח כזה, הן השיתופי והן האמנותי, ללא קבלת תנאי החוזה?

האם יש אפשרות של למידה ללא ערעור ביקורתי על תנאי ייצור הידע? ההסכמה של המשתתפים/ות בציר-מעשה זה העניק חופש פעולה, תחום, שהעצים שאלות על המדיום, ובמקום לפתור אותן על ידי "הוראות" העלה אותן בחריפות על פני שטח הציור.

האם היה זה עוד תרגיל מתוך המרחב של האמנית-מורה, או מעשה של הרחבת חקר, אופנים ותכנים, מתוך הסטודיו והמרחב האישי של האמנית? יצירת מרחב שאינו נפרד אלא זורם, נזיל ולא ממושמע לחלוקת החושי?

דומה שהעבודה הנוכחית מציינת שלב חדש ונוסף ביצירתה של לבבי גבאי. בעבודותיה המוקדמות היה העולם החקלאי מאוכלס בחלקי מכוונות וכלים, ממטרות ופסי מתכת, קפיצי מיטה ועוד חפצים 'נתונים', והיה מוטציה אלימה ועליזה של מה שנחלם כאוטופיה. עבודות אלה היו, באורח אינטואיטיבי, מעין 'מחזור גירוש', גרסה מקומית וחילונית למחזורים דתיים בנושא הגירוש מגן העדן. מיצבי קיר אז, כמו זה הנוכחי, נבנו במבניות הרלדית והשרו אווירה של איקונות דתיות כגון ביצירתה 'ממטרה ושמש' (1984); או מזבחות ועליהם מנחות (offerings), דוגמת עבודתה המשעשעת והכואבת כאחת 'תנור בחורף – מאוורר בקיץ' (1987). אחר כך החל להתפתח הפרויקט 'מאה מגבות מטבח', שהד ממנו ישנו גם בקיר 'מתבן 1'. אותו פרויקט נולד בנדר שהיה פשוט באמירתו ולא ברור בכוונותיו: לצייר מאה מגבות מטבח. המשכו של הפרויקט במיצבים שונים בהם מגבות התלויות על קולב ובציורים שבהם הופיעו הדימויים, ספק מגבות ספק טליתות.

ייתכן שבפעולה אמנותית מעין זו, המתחילה מנדר, ממילה המגייסת את הרצון האישי, ואחר כך פונה לאחרים ואוספת מגבות לא לה, שואלת לבבי גבאי פעם נוספת על אודות הגוף והאינטימיות בתוך החוויה השיתופית.

תהליכי טרנספורמציה התחדשו בממד הדימוי ביצירתה, המגבות התפרקו לחבלים, המשבצות למרצפות, הקולב לפנים, חבילות קש לזרים, גרעיני החיטה והזרעים הפכו לכפתורים, והקו המרוסק לצלקת ולחתימה. וכל אלה היו לאטריובוטים שאיתם היא מגיעה ליצירה החדשה, 'מתבן 1', שאינה איסוף של חפצי זיכרון ולא עיבוד אישי של דימויים אוטו-אתנוגרפיים, אלא ניסוי חברתי אמנותי מורכב, החוקר מרחבים נזילים בין אמנות, קהילה ותרבות, בייחוד ביחס למדיום הציור ולפרקטיקה השיתופית. הטרנספורמציה שהחציר והקש עוברים מתוצר חקלאי מני רבים לרכיב תרבותי, משם לתפאורה של טקסים של "דת העבודה" ולאחר מכן לקישוט באירועים באולמות שמחה, מוצא הד אירוני בהפיכתו לתצלום, למזכרת, למשחק "הטמנה" של מחט (אישית) בערימת שחת (קולקטיבית).

בדומה לאיקונות תרבותיות שג'ספר ג'ונס בחר כדי לדבר דרכם על ציור בלי להידרש להמצאת הדימוי ה"מטפיזי", נראה שהיצירה 'מתבן 1' מצליחה להתגבר על המשקל האידיאי המועמס עליה ולנסח שאלה רלוונטיות, ציורית, על האופציה השיתופית העכשווית בציור-מעשה.

ד"ר יעל גילעת – חוקרת ואוצרת אמנות בישראל, ראשת התוכנית הרב-תחומית במדעי הרוח בפקולטה ללימודים מתקדמים במכללת אורנים

מקדשות ומקדשי החולין / פרופ' משה ב. יצחקי

על היצירה השיתופית 'מתבן 1' / עידית לבבי גבאי ו 72 אמנים ואמניות מרחבי הארץ

העיניים הניעו את הנפש, הדמיון וההקבלות האסוציאטיביות והקונוטטיביות נעו מהמראה שעל הקיר לעבר הכותל המערבי, אוהל מועד והמזבח בבית המקדש. ללא מחשבה תחילה ובתגובה ספונטנית רשמתי פתק והטמנתי אותו בסדקים שבין החבילות המצוירות. כשניסיתי לפענח את מהות החוויה והמעשה הזה, הבנתי שאני עורך השוואה בין שני דימויים ושני סמלים מכונני תודעה, זהות, אמונה.

האחד הוא הכותל המערבי וכל מה שהוא מייצג עבור האדם היהודי ומולו כותל חקלאי המסמל את האחיזה בקרקע, את עבודת האדמה, את האתוס החלוצי – העברי, שהיה בו משום קידוש החולין, בניין אבנים מול בניין לבבות.

אמרתי לעצמי ולסובבים אותי שהערכים המסומלים ביצירה 'מתבן 1' עדיפים בעיני עשרות מונים על האתוס והתקווה המשיחית לבית מקדש שלישי שמייצג הכותל המערבי. וכתבתי:



מתבן 1, בגלריה בכפר יהושע, מאי 2018



הכותל המערבי בירושלים

התגובה הראשונית שלי למראה היצירה השיתופית 'מתבן 1', קיר המרוצף ב 70 בדי קנבס, עליהם צוירו חבילות קש בצורות ובצבעים שונים, המבטאים הלכי נפש והתכוונות של האמנים שתרמו עבודתם ליצירה זו, הייתה תגובה של פליאה, הארה וחוויה כמעט דתית. בשלב זה לא הבנתי עדיין מדוע המראה הזה שמייצג אחד מתוצרי גידול הדגניים ובמיוחד החיטה, שערכו לכאורה לא גבוה, המיועד לרפד דירים ורפתות, להזנת בהמות ובשנים האחרונות לבנייה אקולוגית ומצע לגידול, מעורר בי רגש עז כל כך.

12.5.2018

מתבן 1

מוקדש לעידית לבבי גבאי
ול72 האמניות והאמנים מקדשי החולין.

הַכְּתֵל הַזֶּה בְּבֵית חֲנֻקִין,

שְׁבַעִים חֲבִילוֹת קֶשׁ

וְשָׁנֵי עֲמוּדֵי תְּמֻדָּה לְמִקְדָּשׁ

מְשׁוּחִים בְּמִכְחוּל עַל לִוְחוֹת עֵץ

וְקִנְבָּס, מְעוֹרָר גּוֹפֵי לְתַפְלוֹת

וְעֶרְגוֹנוֹת עֶשְׂרוֹת מוֹנִים מִכְּתֵל מְעַרְב הַדְּמָעוֹת.

אֲנִי עוֹצֵם עֵינַי בְּתַחֲנוּן,

מִנִּיחַ פֶּתֶק בְּסֻדְקֵי הַמִּתְבָּן

וּמִפְּלִל, שְׁפָתַי נְעוֹת בְּדַמָּה,

בֵּין הַהַד הַקְּדוּם וְהַבֶּשֶׁר אֲנִי נִרְעָד

לְקוֹלוֹת הָאֲדָמָה.

מעשה הייצוג האמנותי המגולם ביצירה השיתופית – 'מתבן 1', ביוזמתה ובהובלתה של האמנית עידית לבבי גבאי, הניע אותי לגשת ולבחון את הזרמים התת קרקעיים ואת המקורות התרבותיים-יהודיים המצויים ביצירה. אולי באופן לא מודע בקשתי לחשוף את יסוד הקדושה בעבודה שלכאורה כולה חולין. נדמה שהמוליכים אותי למחוזות אלה, מלבד חבילות הקש, הם שני האובייקטים המצויים במרכזו של 'מתבן 1'. בחלק העליון והתחתון מצויים שני אובייקטים שהתחתון שבהם הזכיר לי רישומים ושחזורים של שולחן המזבח באוהל מועד. בעוד שהמזבח היהודי שימש להקרבת קורבנות ומנחות מסוגים שונים, והשולחן בעולם הנוצרי מסמל בין היתר את הסעודה האחרונה של ישו והשליחים, השולחן בעולם החלוצי, שכונה לעתים שולחן מזבח, יוצר ביניהם ומתוכם סוג של הרכבה, עובר טרנספורמציה ומסמל את היחד, את הערבות והשותפות, את הרצון העז להפוך את הפירמידה הגלותית-יהודית הרעועה, למבנה בר קיימא הבנוי משפה, עבודה ותרבות עברית.

תהליך הכנת היצירה כלל הזמנת 72 אמניות ואמנים לצייר חבילת קש ולהטמין בתוכה משהו מעולמם האישי על פי מתווה ומודל שהכינה האמנית. המעשה הזכיר לי את הפסוקים שלהלן מספר שמות: "וַיִּדְבֹר יְהוָה, אֶל-מֹשֶׁה לֵאמֹר. בִּדְבַר אֶל-בְּנֵי יִשְׂרָאֵל, וַיִּקְחוּ-לִי תְרוּמָה: מֵאֵת כָּל-אִישׁ אֲשֶׁר יִדְבְּנוּ לָבוֹ, תִּקְחוּ אֶת-תְּרוּמָתִי. גֹּזְאֵת, הַתְּרוּמָה, אֲשֶׁר תִּקְחוּ, מֵאֵתָם: זָהָב וְכֶסֶף, וְנַחֲשֵׁת. דֹּוֹתְכֵלֶת וְאַרְגָּמָן וְתוֹלַעַת שָׁנִי, וְשֵׁשׁ וְעִזִּים. הַעֲרַת אֵילָם מֵאֲדָמִים וְעֲרַת תְּחָשִׁים, וְעִצֵּי שֵׁטִים. וְשֶׁמֶן, לְמָאֵר; בְּשָׂמִים לְשֶׁמֶן הַמִּשְׁחָה, וְלִקְטָרֶת הַשָּׂמִים. זֶ אֲבִנִי-שֶׁהֵם, וְאֲבִנֵי מִלְאִים, לְאֶפֶד, וְלַחֲשׁוֹן. ח וְעָשׂוּ לִי, מִקְדָּשׁ; וְשָׁכַנְתִּי, בְּתוֹכָם."

בספר שמות בניית המקדש כרוכה בתרומה שהיא נדבת הלב, ומצוינים בה הפריטים והחומרים, שחלקם מצויים אך ורק בבתי אנשי האלפיון העליון של אותה תקופה וכמה מן הפריטים יכולים לתרום גם אנשי מעמד הביניים. העוצמה והיופי מצויים בסיפא, נדבת הלב מביאה לכך שאלוהים ישכון בלבבות בני האדם, לא בחומר הנתרם אלא ברוח התורמת.

עידית לבבי גבאי ביקשה את נדבת לבם של 72 אמניות ואמנים בעיקר מאזור הצפון ומרחבי הארץ בטווח גילאים רחב. פנייתה היא לאמנים עמיתים, חברים ותלמידים, ללא הבדל דת, גזע ומין, אלה מייצגים עבורה את 'פני העכשיו' בחברה הישראלית. האמנית משרטטת אמנם את גבולות התרומה ואת צורתה אך לא בית מקדש היא מבקשת ליצור, אלא מתבן, פרי יצירה רב תרבותית. באמצעות המתבן שהיא החולמת, היוזמת והמבצעת, היא מקדשת ערכים פרטיקולריים ואוניברסליים שבבסיסם אתוס חקלאי, ויוצרו מתלכדים סביבו ומדגישים את הערך האנושי, את בניין הלבבות, בניין של חיים ויצירה אנושית, לעומת בנייני האבן שקודשו, ליכדו ומלכדים סביבם מאמינים, אך בה בעת הם הביאו ועדיין מביאים להסתגרות, בידול, קנאות, קידוש המוות על פני ערך החיים. האמנית נותנת משמעות חדשה לסיפא של הפסוקים מספר שמות: אלוהים/הרוח ישכון/תשכון בלבבות האנשים העוסקים ביצירה המשותפת, בקולקטיביזם ולא רק באינדיבידואליזם הסגור. הקבוצתיות אינה מבטלת את היחיד. ייחודיותם של היחידים, באה לידי ביטוי בסגנון, בקו, בצבע ובצורה היוצרים מכנה המייחד ומעלה את החולין ומקדש אותו, ברוח דבריו של ברל כצנלסון (כתבים כרך ט', עמ' 301):

... "בניינו אינו בניין אבנים, אלא בניין לבבות. אבן מונחת במקום שמניחים אותה, לב האדם תמיד מפרכס, תמיד זע ונע. בניין זה טעון תמיד התחדשות, בדיקה ובחינה, ותמיד יש לשאול האם הקו נטוי לעומת החזון...".

אם נחזור לבחון את המהות והמשמעות של הקש במקורות נגלה כי הוא מופיע פעם אחת בהקשר של עבודת הפרך במצרים: "וַיִּפֹּץ הָעָם בְּכָל אֶרֶץ מִצְרַיִם לְקַשֵּׁשׁ קֶשׁ לְתָבֹן". (שמות פרק ה' פסוק י"ב, מספר פעמים בספרות הנבואה כדימוי מטאפורה לנבואת תוכחה ולתוצאות הרות אסון לאלה שעזבו, או מאסו באלוהים, כמו למשל בנבואת ישעיהו: "תִּהְיוּ חֲשֵׁשׁ תִּלְדוּ קֶשׁ רִוְחָם אֵשׁ תֹּאכְלֵם"). (ישעיהו פרק לג', י"א). ופעם אחת הוא מופיע בספר איוב בהקשר לאסונו של איוב והעמדתו במבחן האמונה: "הָעֵלָה נִדְף תַּעְרוֹץ וְאֵת קֶשׁ יָבֵשׁ תִּרְדֹּף".

כבת החצר החקלאית, קיבוץ מרחביה, מכירה עידית לבבי גבאי את הקש ואת חבילות הקש בהקשרים אחרים. הקש שהוא הגבעול היבש בחיטה, או בשעורה ובדגניים אחרים, הוא אמנם תוצר לוואי, אך מיועד למגוון של שימושים חשובים ומועילים. בתולדות ההתיישבות העובדת ידוע המתבן שבו אוחסנו חבילות הקש, כמקום מפגש רומנטי בו הוקראו שירים לליבו מעשה האהבה, ולא מעט זוגות קשרו ברית במתבן או בגורן. כבר מימים ימימה שמשו מקומות אלה, בהם אוחסנה התבואה או הקש כמצע למעשה אהבים, לקשירת קשר של זוגיות שהולידו מנהיגים וגיבורי תרבות. פרק ג' במגילת רות מספר לנו על הזיווג ומעשה האהבה בין בועז לרות המואביה שאחד מהצאצאים שלהם היה דוד המלך.

סיפור אחר שמתרחש ממש במתבן עוסק במפגש בין ר' עקיבא לבין בתו של בן כלבא שבוע: ר' עקיבא התקדשה לו בתו של בר כלבא שבוע. שמע בר כלבא שבוע הדירה הנאה מכל נכסיו. הלכה ונשאה לו. בחורף היו ישנים במתבן והיה מלקט לה תבן מתוך שעה. אמר לה אילו היה לי הייתי עושה לך ירושלים של זהב... (ירושלמי, נדרים דפים מט - נ'). אגדה זו שעניינה אהבה בין בת עשירים לבין רועה עני מרוד מתרחשת במתבן. במפגש זה מזהה האשה את תכונותיו וגדולתו הפוטנציאלית של ר' עקיבא ושולחת אותו ללמוד בבית המדרש והשאר ידוע, ר' עקיבא הופך להיות למנהיג הרוחני של דורו. הלקח שהסיפור בא ללמד בין היתר הוא, שלא העושר, ההון והנכסים, אבנים יקרות וכלי הזהב הם עיקרה של חברה ואומה, אלא הענווה, הצניעות, האהבה וערכי הרוח והאדם.

הציווי "וְאֶהְבֶּתְ לְרַעַךְ כְּמוֹךָ" מופיע בספר ויקרא (יט 18). הלל הזקן למד, פירש, הגדיר ודרש ציווי זה לא פחות ולא יותר בניסוח זה: "כל ששנוא עליך לא תעשה לחבריך, זו היא כל התורה כולה..." (בבלי, מסכת שבת - דף לא, עמוד א) ואילו רבי עקיבא לימד שהציווי הזה בין אדם לחברו הוא כלל גדול בתורה. (בראשית רבה, פרשה כד, סימן ז). כלל זה מופיע גם בברית החדשה. בבשורה על פי מתי פרק י"ט, מצרף מתי את "ואהבת לרעך כמוך" לעשרת הדברות.

מול תהליכים חברתיים של הסתגרות, בידול, לאומנות, הדתה, קידוש אבן ואדמה, מתמירה עידית לבבי גבאי, עם האמנים המציגים, באמצעות חבילות הקש את ערכי היסוד המגולמים בפסוק "ואהבת לרעך כמוך".

במובן זה מתכתב מעשה האמנות של לבבי גבאי גם עם הבית השני בשירו של יהודה עמיחי - התיירים: "... פעם ישבתי על מדרגות ליד שער במצודת דוד, את שני הסלים / הפבדים שמתני ליד. עמדה שם קבוצת תיירים סביב המדרג, / שפמתי להם נקדת ציון. "אתם רואים את האיש הזה עם / הסלים? קצת ימינה מראשו נמצאת קשת מן התקופה הרומית. / "קצת ימינה מראשו". "אבל הוא זז, הוא זז!" אמרתי בלבי: / הגאלה תבוא רק אם יגידו להם: אתם רואים שם את הקשת / מן התקופה הרומית? לא חשוב: אבל לידה, קצת שמאלה / למטה ממנה, יושב אדם שקנה פרות וירקות לביתו."

(מתוך: שירי ירושלים, הוצאת שוקן, ירושלים, 1987, עמ' 176)

במובנים רבים, היצירה 'מתבן 1' היא מרחב מכיל אשר לתוכו ובתוכו נטמעים ערכים. מתבן מצוייר זה הוא מצע לדיאלוג, לשכנות מכבדת של שונים. הזמנתם של אמנים ואמניות ממקומות שונים ברחבי הארץ, בני דתות, לאומים ותרבויות מגוונות להשתתף בבניית כותל החבילות, לא רק שאינה מבטלת את יסוד הזהות הפרטיקולרית אלא היא מצליחה להרחיב ולפתוח אותה כמניפה רב תרבותית ובין דורית המקבלת ונותנת מקום לשונות ולאחרות בהתגלותם המאחדת.

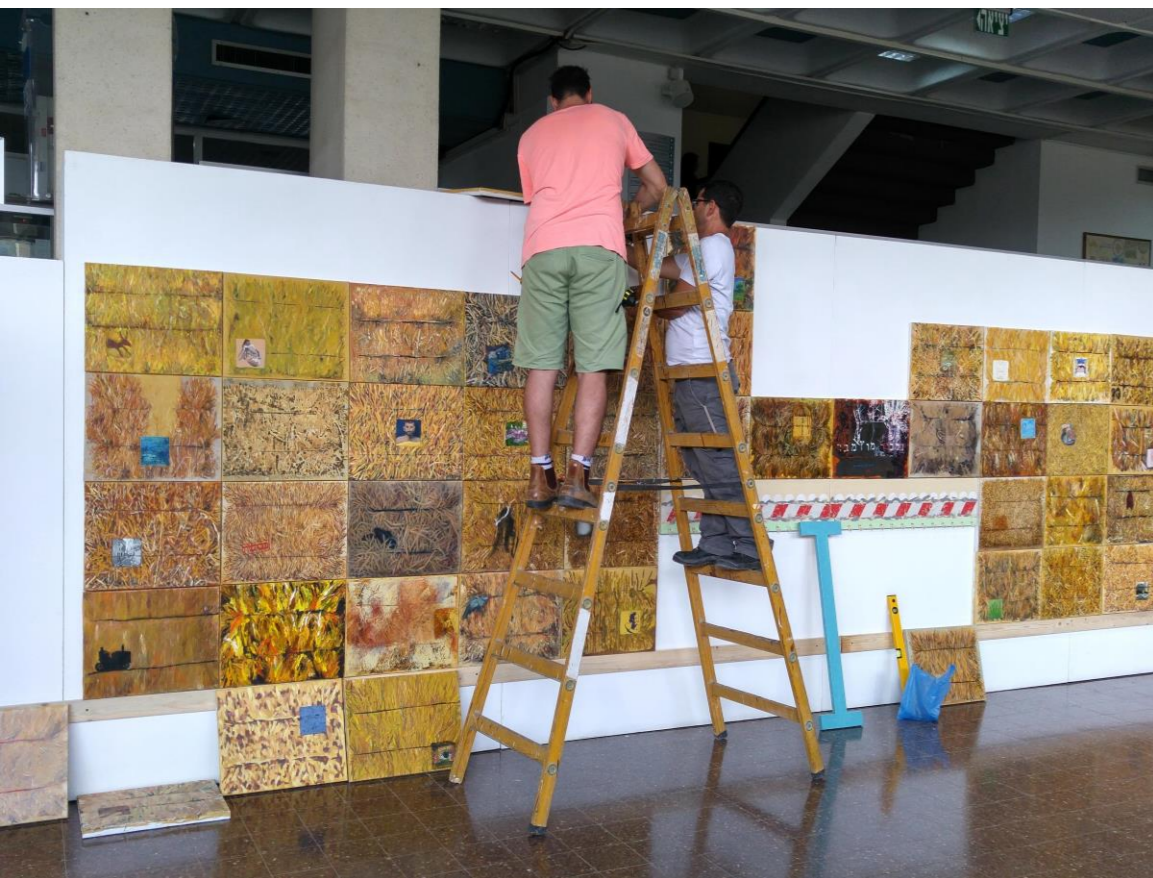
פרופ' משה ב. יצחקי - משורר, מתרגם, דיקן הפקולטה ללימודים מתקדמים במכללה האקדמית לחינוך, אורנים הדברים נאמרו והוצגו לראשונה ב 14.7.18 כהרצאה ב'שבת עיון' בתערוכה 'גדיש' בכפר יהושע.



שיח גלריה בתערוכה 'גדיש' בבית חנקין בכפר יהושע



קהל בפתיחה בבית חנקין בכפר יהושע ב 11.5.2018



מתבן 1 - הצבה 2

הגלריה במכללת קיי
באר שבע

אוקטובר - דצמבר 2018

אוצר מארח: ישראל רבינוביץ



מתבן 1 | הצבה 2 | מכללת קיי | באר שבע | שני אלמנטים



שיח גלריה
ומפגש עם סטודנטים במכללת קיי
20.11.18



מתבן 1 - הצבה 3

הגלריה העירונית - עפולה

ספטמבר - דצמבר 2019

אוצר מארח: עוז זלוף





מתבן 1 | הצבה 3 | הגלריה העירונית בעפולה | 2 אלמנטים



הדרכה לתלמידים
בגלריה העירונית בעפולה

חֲבִילוֹת קֶשׁ מְהַדְקוֹת הַיֵּטֵב בַּשָּׂדֶה,
כְּמוֹ חֲבִילוֹת מְכַתְּבִים יְשָׁנִים שֶׁל אֶהְבֶּה גְדוּלָה.

וּבְאֶבֶק הַחֲנוּר אָדָם וּבְהֶמָּה וְצִמְח הַשָּׂדֶה
כָּלֶם מְרַמִּים עַל יְדֵי בּוֹדָאָם,
כָּלֶם מְרַמִּים וְרוֹמְמוֹת אֵל בְּגֵרוֹנָם הַנְּחָר,
אֶךְ שֶׁבַח וְהוֹדָיָה בְּכֹל. הַקְּלָלוֹת קִלוֹת
כְּאֶבֶק פּוֹרַח הַבְּרֻכָה כְּכֹדָה כְּאֶרְמָה.

צְפָרִים מְנַמִּיכוֹת עוֹף מֵעַל לְשֶׁלֶף
אוּלֵי אֵינָם חֲזוֹן גְּדוּל וְגִבּוֹהַ
אֶךְ נְבוֹאָתָן חֲזָקָה וְנוֹשְׂאֵת אוֹתָנוּ מֵעַל חַיִּינוּ.

מְטוֹס נוֹסְעִים עוֹבֵר בַּשָּׁמַיִם
וּבוֹ שְׁשִׁים בְּנֵי אָדָם, שְׁשִׁים בְּיוֹגְרַפִּיּוֹת;
אֵיזוֹ סִפְרֵיהַ נִיֶּדֶת וּמְפֹאֶרֶת!

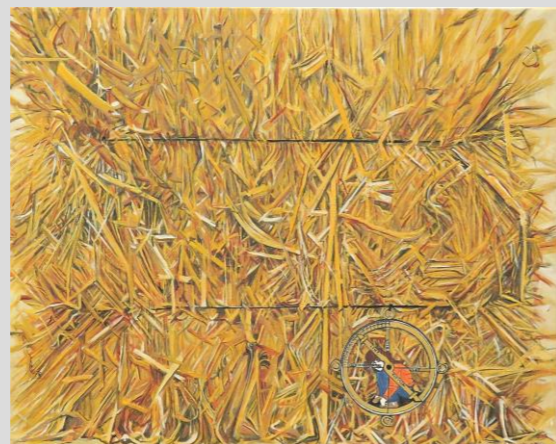
70 ציורים

72 אמניות ואמנים
השותפות והשותפים בפרוייקט

הסדר לפי א-ב



1



2



3



4

1. אורטל זך טמורזטי / קיבוץ כפר גליקסון
2. אורית שלום מזרחי / קרית טבעון
3. אורן בן שלמה / עפולה
4. אורנה אורן יזרעאלי / מכמנים



5



6



7



8

5. איתמר פרנס / זכרון יעקב

6. אליזשה ואירים ברנע / קיבוץ בית אלפא

7. אלה צמבליסטה ננצל / כפר ברוך

8. אלה שמיר / מושב מולדת



9



10



11



12

9. אלי שמיר / קרית טבעון [כפר יהושע]

10. אמיל ספארקל / חיפה

11. אתי עמרם / קיבוץ דליה

12. בהירה רוזנבאום / כפר פינס



13



14



15



16

13. ג'נאת אמארה / כפר זלפה

14. גיל צורי / עפולה

15. גפן שטרן / חיפה

16. דורון וולף / חיפה



17



18



19



20

17. דורית רינגרט / גבעת אלה

18. דלית פרוטר / הסוללים

19. דרור אוסלנדר / קרית אתא

20. הדר גד / גן שזמרון



21



22



23



24

21. הדר סייפן / נתניה
22. חגית שילוח חיים / מי עמי
23. חוה לו-יון / קרית טבעון
24. חן מזרחי / מושב ניר יפה



25



26



27



28

25. טל עוז / נהריה

26. טל שרמן / הסוללים

27. טלי וייס / רמת ישי

28. יהודית קישוני / מושב שדה יעקב



29



30



31



32

29. יובל פייגלין / חיפה

30. יעל ניר פלנגן / קיבוץ שער העמקים

31. יעל קישון / קרית טבעון

32. יפה קורנט / עפולה



33



34



35



36

33. לירון אוחיון / עפולה

34. מאיה פרת / נהריה

35. מאשה דוב / עפולה

36. מור חזן / קיבוץ מרחביה



37



38



39



40

37. מזור רימר / חיפה

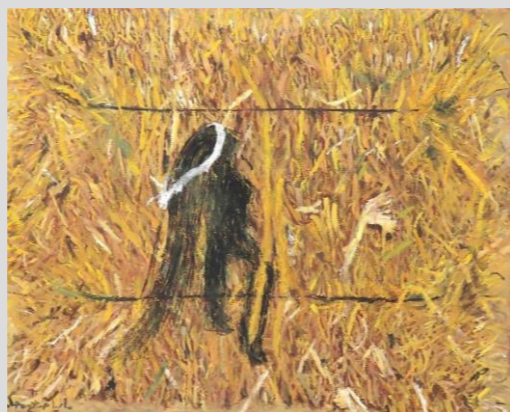
38. מיכל בלייר / אבטליון

39. מיכל ויטלס / מושב בית שערים

40. מיכל שכנאי ואוריין יעקבי / קרית טבעון



41



42



43



44

41. מרגרטה ברגמן / חיפה

42. מריה סאלח מחאמיד / אום אל פחם

43. נועה גור אריה תנעזר / קיבוץ כנרת

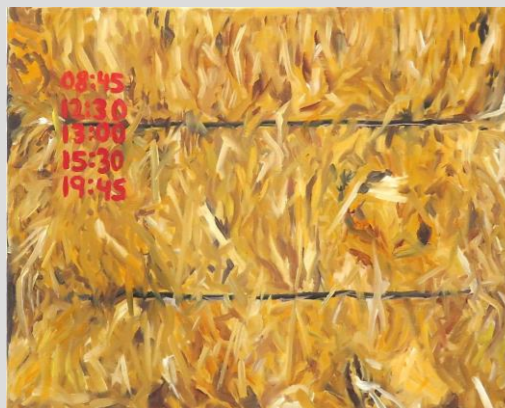
44. נועה לזין חריף / מושב נהלל



45



46



47



48

45. נורית גור לביא / כפר יונה

46. נורית רימון / קרית טבעון

47. נחל שלום סולמי / ראשון לציון

48. נינה צורן / קיבוץ סאסא



49



50



51



52

49. נעה רז מלמד / קרית אונו

50. נעמה אורי / מושב ניר בנים

51. נצה יפה / גבעת אלה

52. סופי אביגדור / יקנעם



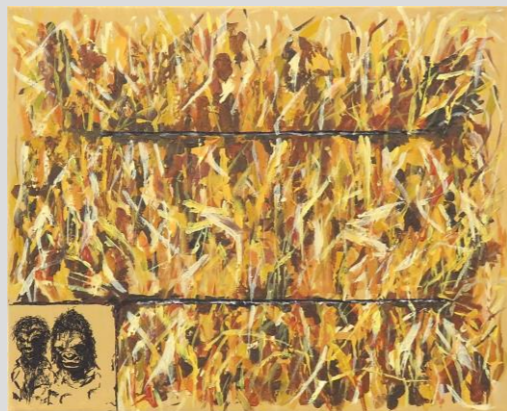
53



54



55



56

53. סיגל בן דוד / מושב הבונים

54. סימה לזין / עפולה

55. ענבל טימור / עין הוד

56. ענבל רז / קיבוץ רמת השופט



57



58



59



60

57. ענת אלון / כפר יהושע

58. פולינה בלוקון / מגדל העמק

59. ראל ברזילי / ראשון לציון

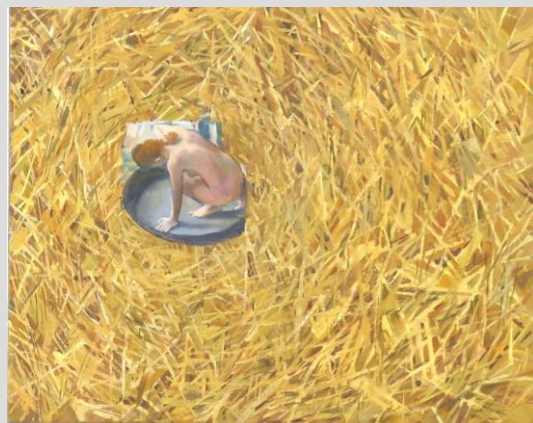
60. רגב אלהרר / נהריה



61



62



63



64

61. רזנית ציוני / יקנעם

62. רזת איל אילן / נופית

63. רזת שצמן / קרית טבעון

64. רחל נמש / תמרת



65



66



67



68

65. רינה בובראוגלו / קרית טבעון
66. רעי רביב / עפולה
67. שלומי ללוש / עפולה
68. שלומית אתגר / בית לחם הגלילית



69



70

69. תלמה נבו / יקנעם המושבה

70. תרזה סלע / קרית טבעון



עידית לבבי גבאי, מתכן 1, הצבה 1, בגלריה בכפר יהושע, מאי 2018, 70 ציורים + אלמנט מגבות + אלמנט סרגלים ושמש, 7 מ' / 2.4 מ'

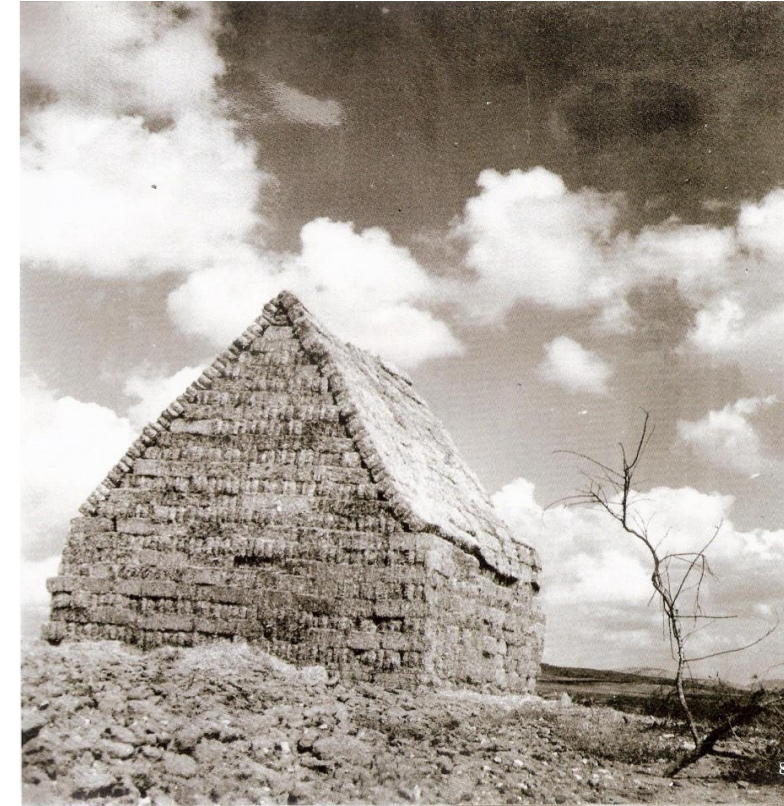


עידית לבבי גבאי, מתבן 1, הצבה 2, הגלריה במכללת קיי, באר שבע, אוקטובר - דצמבר 2018 | 2 אלמנטים



עידית לבבי גבאי, מתבן 1, הצבה 3 - הגלריה העירונית בעפולה, ספטמבר - דצמבר 2019 | 2 אלמנטים

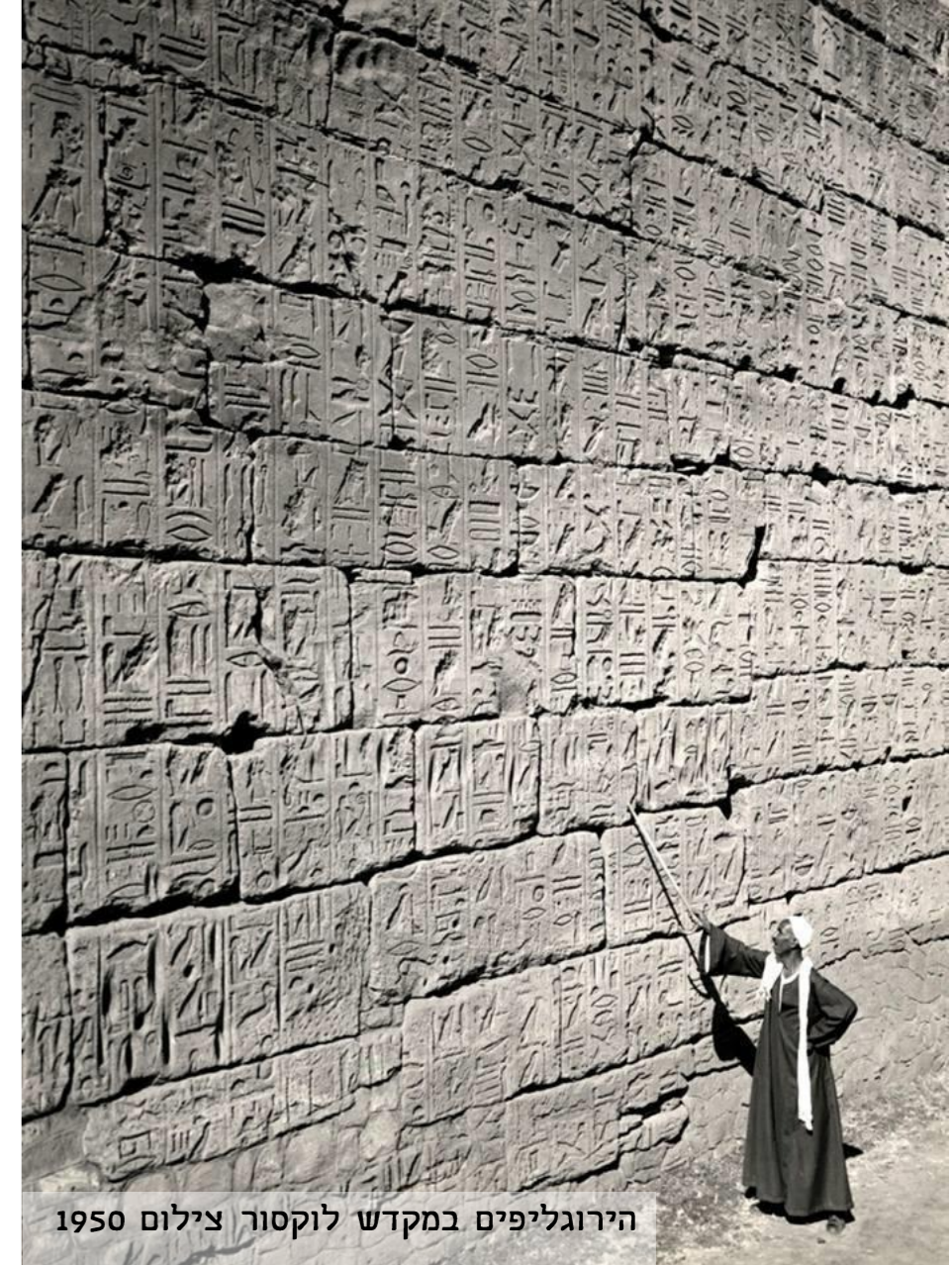
מקורות השראה ותקדימים נספחים



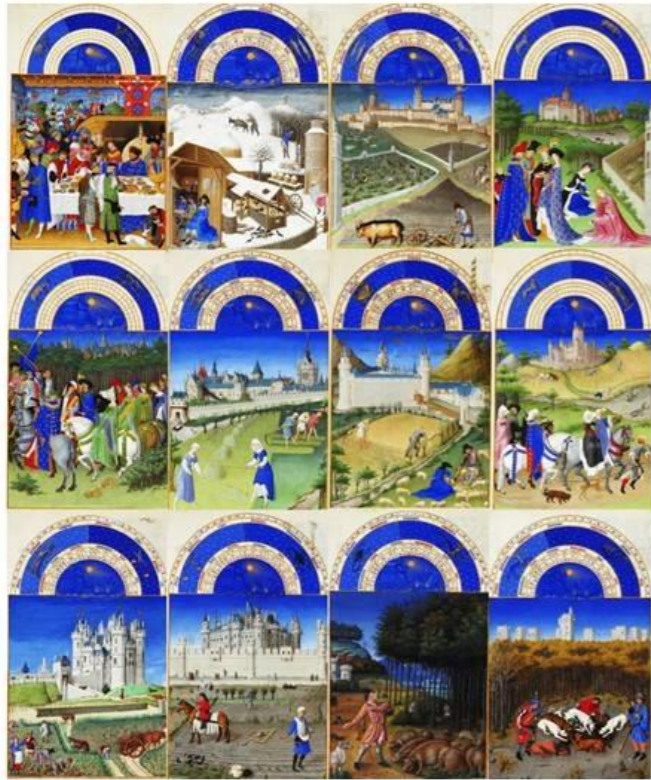
רודי ויסנשטיין, מתבן בעמק יזרעאל [קיבוץ שריד], 1930



הכותל המערבי בירושלים, מתוך אתר הצלמניה



הירוגליפים במקדש לוקסור צילום 1950

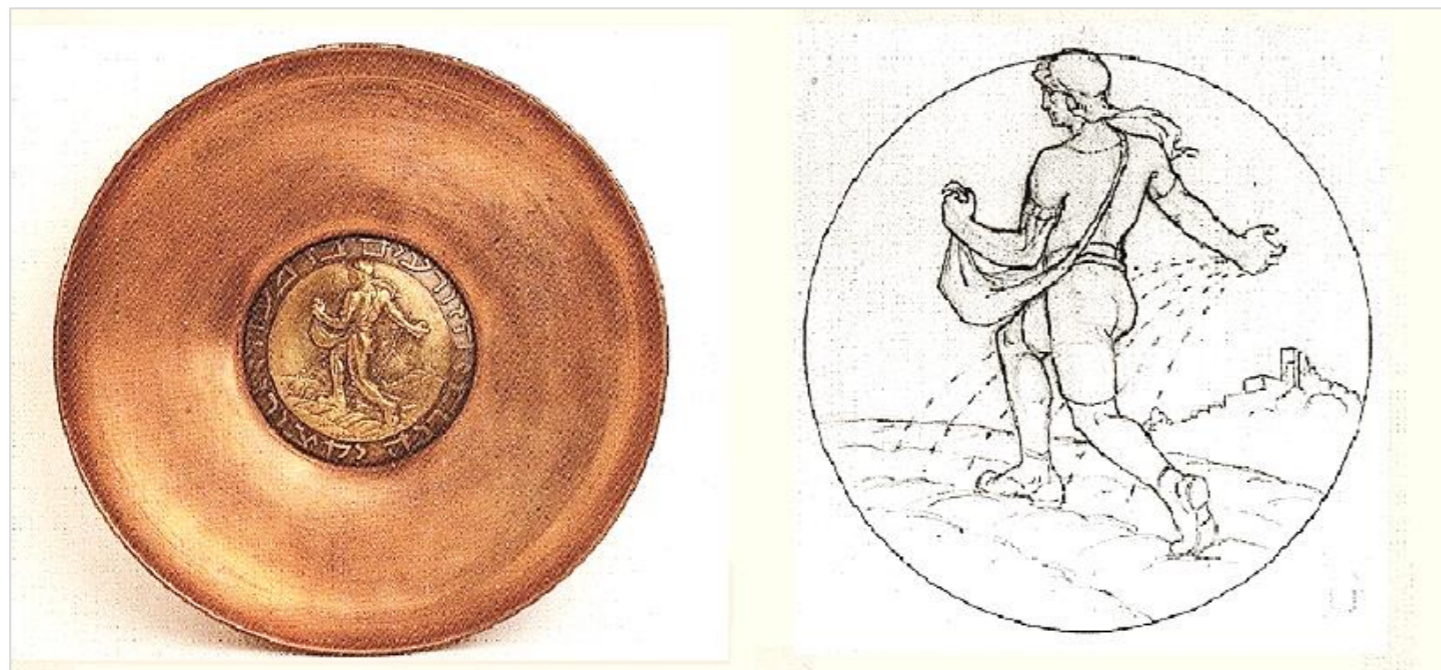


חודש יוני מתוך 'ספר השעות היפות של הדוכס דה ברי', צייר ע"י האחים דה לימבורג, 1405-1409

השעות היפות (בצרפתית: Belles Heures) הוא ספר שעות שנכתב ואויר במאה ה-15 עבור ז'אן, דוכס ברי, בנו של ז'אן השני, מלך צרפת.

הזורע, ון גוך [בעקבות מילה], 1889, שמן על בד, 80/64

ג'אן מילה, התפילה The Angelus, 1857-9, שמן על בד, 66/55.5



1950 - זאב רבן - רישום הכנה לעיצוב צלחת- קישוט " הזורעים בדמעה ברינה יקצורו" תוצרת חברת 'פל-בל'



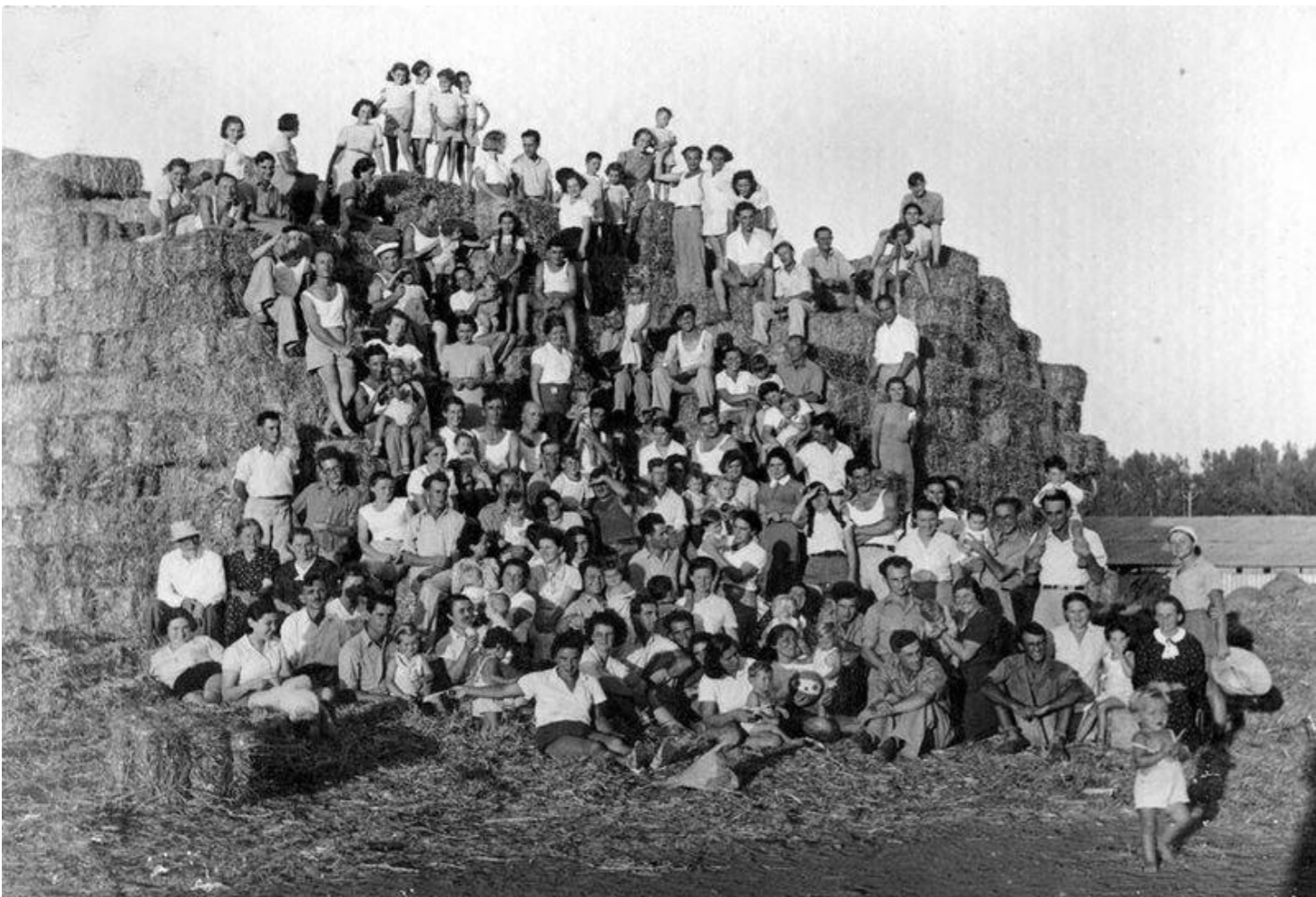
1903 - אפריים משה ליליין - עיטור לכרטיס ציר לקונגרס הציוני ה-6 בבאזל בסגנון ה'יוגנשטייל'



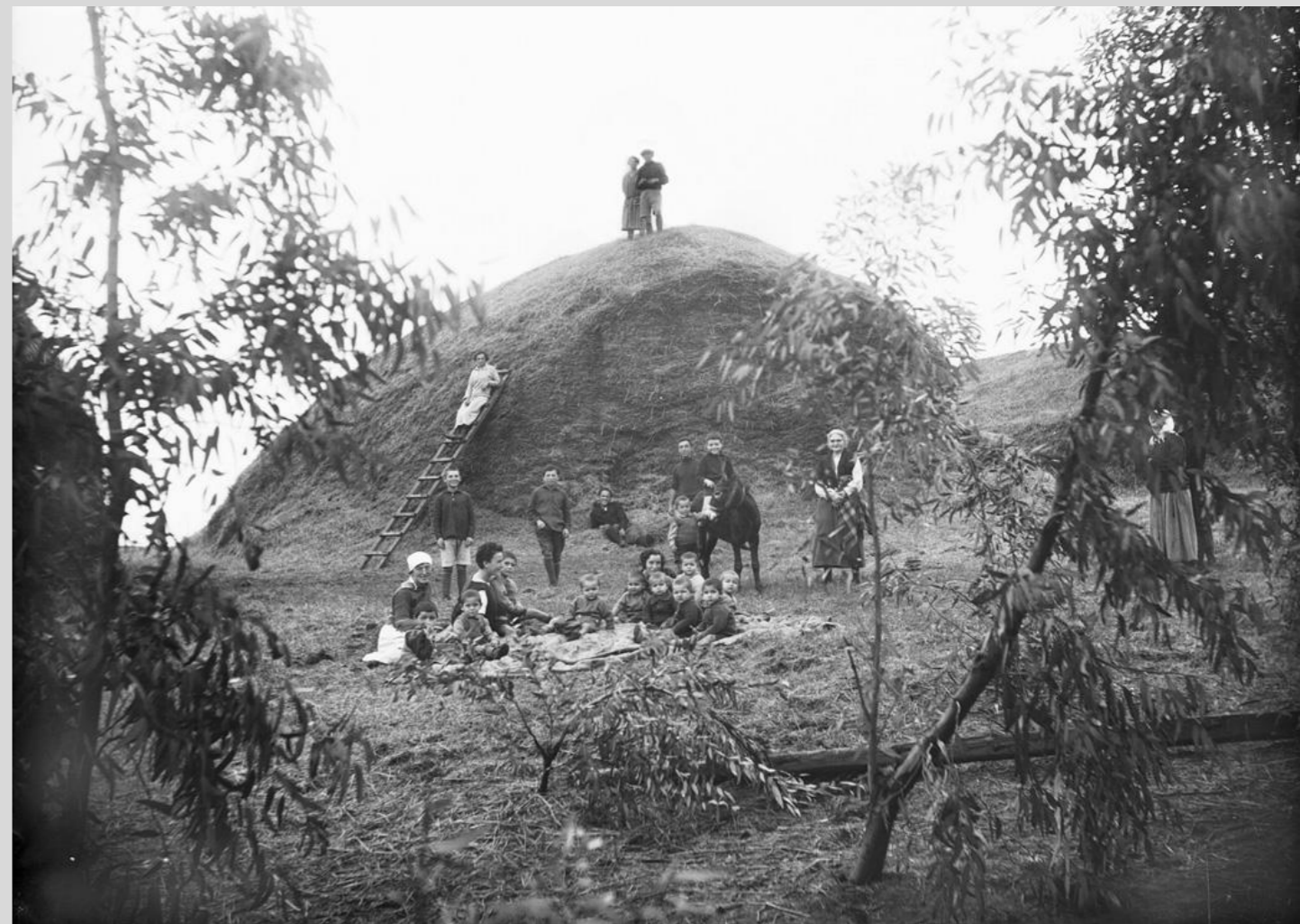
זולטן קלוגר

1935-6





חברי קיבוץ עין החורש, 1940 הצילום: באדיבות ארכיון עין החורש



מייסדי קיבוץ גבע עם ילדיהם לרגלי ערימת השחת - 1926 ~



נפתלי אופנהיים
קבוצת ילדים במתבן
החציר
קיבוץ עין גב
שנות ה-40
מאתר 'ביתמונה'



אליהו הכהן, אם ובנה, שנות ה-30



זאמה חייקין, קבוצה מייסדי קיבוץ אפיקים שנות ה-30



מחוללות בשדות רמת יוחנן שנות ה-40



נערות נושאות מנחת ביכורים



חג השבועות, נהלל, 2018



מתבן בוער באחד מישובי עוטף עזה- 2018



ערימות חציר בוערות באפיקים = מאי 2018



שריפות בעקבות הצתות
בישובי עוטף עזה
2018



עריכה ועיצוב : עידית לבבי גבאי

צילומי יצירות : עמי לוז

© כל הזכויות שמורות לעידית לבבי גבאי